

Závěrkový list č. PL-20240709-3987-1

(pro burzovní obchody s plynem v rámci sdružených služeb dodávky plynu)

Číslo aukce: 3987

Datum konání burzovního shromáždění: 9. července 2024

Dodavatel (prodávající):

Pražská plynárenská, a. s.

Zapsán v:

OR vedeném Městským soudem v Praze, oddíl B, vložka 2337

Sídlo:

Národní 37, 110 00 Praha 1 - Nové Město

IČO: 60193492

DIČ: CZ60193492

Bankovní spojení:

[REDACTED]

Zastoupen:

Jméno a příjmení makléře:

[REDACTED]

Evidenční číslo makléře:

41039

Odběratel (kupující):

Základní škola s rozšířenou výukou tělesné výchovy, Praha 4,
Jitřní 185, příspěvková organizace

Zapsán v:

OR vedeném Městským soudem v Praze, oddíl Pr, vložka 1621

Sídlo:

Jitřní 185/6, 147 00 Praha 4 - Hodkovičky

IČO: 06548733

DIČ: x

Bankovní spojení:

[REDACTED]

Zastoupen:

Jméno a příjmení makléře:

[REDACTED]

Evidenční číslo makléře:

41042

Popis produktu:

**Dodávka zemního plynu v rámci sdružených služeb dodávky
zemního plynu pro odběr nad 630 MWh (plyn – velkoodběr)**

Počet odběrných míst:

1

Technické parametry dodávky:

viz Příloha závěrkového listu č. 1

Termín dodávky:

1. 1. 2025 – 31. 12. 2027

Celkové množství dodávky:

1 332 MWh

Rozdělení ročního množství dodávky 444 MWh na jednotlivé kalendářní měsíce roku 2025:

leden	63	červenec	7
únor	69	srpen	8
březen	55	září	14
duben	41	říjen	26
květen	23	listopad	60
červen	12	prosinec	66

Rozdělení ročního množství dodávky 444 MWh na jednotlivé kalendářní měsíce roku 2026:

leden	63	červenec	7
únor	69	srpen	8
březen	55	září	14



duben	41	říjen	26
květen	23	listopad	60
červen	12	prosinec	66

Rozdělení ročního množství dodávky 444 MWh na jednotlivé kalendářní měsíce roku 2027:

leden	63	červenec	7
únor	69	srpen	8
březen	55	září	14
duben	41	říjen	26
květen	23	listopad	60
červen	12	prosinec	66

Vyhodnocení tolerance odběru: bez omezení

Toleranční pásmo: -- % nad množství uvedené v závěrkovém listu
-- % pod množství uvedené v závěrkovém listu

Jednotková kupní cena (bez DPH) 1 024 CZK/MWh

Kapacitní složka ceny (cena za přepravu a strukturování) 0 CZK/odb. místo/měsíc
0 CZK/tis. m³

Zúčtovací podmínky

Zúčtovací období: měsíc

Splatnost zúčtovací faktury: 30 dní

Zálohy v průběhu zúčtovacího období: bez záloh

Způsob sjednávání odběrových diagramů: nesjednává se

Ostatní podmínky:

Není-li níže uvedeno jinak, bude dodavatel odběrateli účtovat dodávku samostatnou fakturou v listinné (papírové) podobě za každé odběrné místo zvlášť.

Odběratel je oprávněn uplatnit u dodavatele požadavek na změnu výše Denní rezervované kapacity (DRK) v rámci energetických předpisů.

Odběratel je oprávněn uplatnit u dodavatele požadavek na zajištění Měsíční rezervované kapacity na příslušný kalendářní měsíc v rámci příslušných energetických předpisů.

Dodavatel je povinen jmenovat pro zajištění obchodního styku s odběratelem konkrétní kontaktní osobu, která bude odběrateli operativně k dispozici pro řešení případných problémů při dodávce komodity, řešení reklamací souvisejících s fakturací, včasné zpracování požadavků na změny parametrů odběrných míst, apod.

Odběratel je oprávněn požadovat po dodavateli zahájení dodávky plynu i do odběrného místa, které po uzavření burzovního obchodu (závěrkového listu) zřídí nově. V takovém případě je dodavatel povinen zahájit

dodávku plynu za cenu a za podmínek uzavřeného burzovního obchodu. Dodavatel je oprávněn odmítnout zahájení dodávky pouze v případě, že roční množství dodávky plynu do nově zřízeného odběrného místa (odběrných míst) překročí 10 % celkového ročního množství dodávky, sjednaného pro odběratele burzovním obchodem (závěrkovým listem).

Dodavatel je povinen do 28.2. po skončení každého kalendářního roku poskytnout data o odběrech a fakturaci na všech odběrných místech v elektronické podobě ve formátu XLS centrálnímu odběrateli, Městská část Praha 4, Antala Staška 2059/80b, 140 00 Praha - Krč, IČ 00063584 na e-mailovou adresu paní

Dodací podmínky

1. Dodavatel je povinen dodávat sjednané množství plynu do odběrného místa odběratele v rozsahu a za podmínek uzavřeného burzovního obchodu (závěrkového listu) v kvalitě podle Řádu provozovatele přepravní soustavy, ke které je odběrné místo připojeno, pokud tomu nebrání okolnosti vyvolané provozovatelem přepravní nebo distribuční soustavy nebo okolnosti stanovené příslušnými právními předpisy.
2. Dodávka plynu je splněna přechodem plynu z příslušné distribuční soustavy přes měřicí zařízení do odběrného místa odběratele.
3. Dodavatel je povinen zajistit na vlastní jméno a na vlastní účet pro odběrné místo odběratele přepravu plynu, uskladnění plynu, distribuci plynu a ostatní související služby.
4. Dodavatel je povinen ve smyslu příslušného platného právního předpisu převzít závazek odběratele odebrat plyn z plynárenské soustavy a nést plnou zodpovědnost za odchylku odběratele vztahující se k odběrnému místu odběratele. Z důvodu přenesení odpovědnosti za odchylku na dodavatele není odběratel oprávněn mít pro dodávku plynu do odběrného místa dle burzovního obchodu (závěrkového listu) jiného nebo více jiných dodavatelů. Odběratel se zavazuje ukončit smlouvu s předcházejícím dodavatelem, pokud k tomu nezplnomocní dodavatele, který mu bude dodávat plyn na základě burzovního obchodu (závěrkového listu).
5. Dodávka plynu se považuje za zahájenou první plynárenský den burzovním obchodem sjednaného období dodávky plynu a za ukončenou poslední plynárenský den burzovním obchodem sjednaného období dodávky plynu. Odběratel je povinen nahlásit dodavateli stav měřicího zařízení v odběrném místě k prvnímu kalendářnímu dni zahájení burzovním obchodem sjednané dodávky plynu, a to nejpozději jeden kalendářní den po tomto datu. V případě, že tak neučiní, bude počáteční stav měřicího zařízení stanoven provozovatelem distribuční soustavy v souladu s Řádem provozovatele distribuční soustavy. Odběratel se tímto vzdává nároku na reklamaci takového stavu měřicího zařízení a takto stanovený stav měřicího zařízení plně respektuje.
6. Odběratel je povinen v případě neočekávané události, která má vliv na jeho odběr plynu (havárie odběrného plynového zařízení nebo výrobního zařízení), oznámit tuto událost bez zbytečného odkladu dodavateli. V případě plánované události, která má vliv na jeho odběr plynu (plánovaná oprava odběrného plynového nebo výrobního zařízení, celozávodní dovolená), je odběratel povinen oznámit tuto skutečnost dodavateli nejpozději 10 kalendářních dnů před jejím počátkem.
7. Sjednaná dodávka plynu může být omezena, pokud bude provozovatelem přepravní soustavy vyhlášen stav nouze podle příslušných platných právních předpisů. Odběratel je povinen sledovat informace o vyhlášení omezujících regulačních opatření v případě hrozícího nebo stávajícího stavu nouze v plynárenství. Dodavatel i odběratel jsou povinni v případě hrozícího nebo stávajícího stavu nouze v plynárenství postupovat podle příslušného platného právního předpisu.
8. Dodavatelem dodané a odběratelem odebrané množství plynu bude v odběrném místě měřeno měřicím zařízením ve vlastnictví příslušného provozovatele distribuční soustavy, který zodpovídá za správnost naměřených údajů. O druhu, velikosti, umístění a skladbě měřicího zařízení rozhoduje příslušný provozovatel distribuční soustavy. Odběratel je povinen odebírat plyn pouze přes měřidlo, které připojil provozovatel distribuční soustavy. Odběratel je povinen udržovat odběrné zařízení ve stavu, který odpovídá příslušným technickým normám a platným právním předpisům a který umožňuje jeho řádný a spolehlivý provoz.

9. Měření dodávek plynu včetně vyhodnocování, předávání výsledků měření a dalších nezbytných informací pro vyúčtování dodávky plynu je zajišťováno příslušným provozovatelem distribuční soustavy. Naměřený objem plynu bude v souladu s platnými právními předpisy přepočítáván na vztažené podmínky a energii vyjádřenou v MWh, resp. kWh.
10. Odběratel se zavazuje umožnit přístup k měřicímu zařízení na odběrném místě pro potřebu kontroly správnosti měřených údajů, provedení odečtů nebo kontroly, opravy, údržby, výměny nebo odebrání měřidla, a to rovněž při ukončení odběru nebo přerušení dodávky plynu. Odběratel je povinen zdržet se jakýchkoliv zásahů do měřidla a jeho připojení včetně plomb, a zabezpečit měřidlo tak, aby nemohlo dojít k jeho poškození, odcizení nebo porušení plomb. Odběratel je dále povinen bez zbytečného odkladu oznámit dodavateli poškození měřicího zařízení nebo jeho plomby, případně jinou událost, která má vliv na řádnou funkci měřicího zařízení.

Platební podmínky

- Odběratel je povinen zaplatit dodavateli za dodávku plynu cenu, která je tvořena:
 - cenou za dodávku komodity plyn, která je stanovena burzovním obchodem (závěrkovým listem),
 - pevnou kapacitní složkou ceny
 - cenou za přepravu plynu, uskladnění plynu, distribuci plynu a související služby stanovenou v souladu se všeobecně závaznými právními předpisy, zejména cenovými rozhodnutími příslušných správních a regulačních orgánů.
- Dodávky plynu se v průběhu zúčtovacího období vyúčtovávají fakturami, které musí mít náležitosti daňových dokladů podle příslušných právních předpisů.
- K účtované ceně dodávky plynu se připočítává daň z plynu, daň z přidané hodnoty, poplatky a jiné nepřímé daně stanovené v souladu s příslušnými právními předpisy. Odběratel je povinen předložit dodavateli doklady, na základě kterých uplatňuje osvobození od příslušné daně. Zároveň je odběratel povinen v případě změny, zániku či zrušení příslušného dokladu, na základě kterého uplatňuje osvobození dle předchozí věty, tuto skutečnost dodavateli oznámit, a to bez zbytečného odkladu, nejdéle však do druhého pracovního dne ode dne změny, zániku nebo zrušení tohoto dokladu, na základě kterého uplatňuje osvobození. Odběratel je odpovědný za škodu, která vznikne dodavateli porušením povinnosti zákazníka uvedené v předchozí větě.
- V průběhu zúčtovacího období hradí odběratel dodavateli za dodávky plynu pravidelné zálohy, pokud není burzovním obchodem sjednáno jinak. Jejich výše je určena podle celkové předpokládané platby odběratele za příslušné fakturační období včetně daně z přidané hodnoty. Dodavatel je povinen po uzavření burzovního obchodu (závěrkového listu) vystavit odběrateli v souladu s podmínkami uzavřeného burzovního obchodu (závěrkového listu) platební kalendář s uvedením počtu, výše a splatnosti záloh.
- Zálohy zaplacené odběratelem na příslušné zúčtovací období budou dodavatelem vypořádány ve faktuře za zúčtovací období. Rozdíl ve faktuře mezi vyúčtovanou částkou a zaplacenými zálohami, který je nedoplatkem odběratele, je odběratel povinen zaplatit dodavateli v termínu splatnosti faktury. Rozdíl ve faktuře mezi vyúčtovanou částkou a zaplacenými zálohami, který je přeplatkem odběratele, dodavatel vrátí odběrateli v termínu splatnosti faktury na bankovní účet odběratele uvedený v závěrkovém listu s použitím variabilního symbolu uvedeného na faktuře. Pokud není burzovním obchodem sjednáno jinak, je dodavatel oprávněn přeplatky a nedoplatky odběratele převádět do dalšího zúčtovacího období, dále je oprávněn započítat přeplatek odběratele na úhradu záloh v dalším zúčtovacím období, přičemž převod a započtení těchto částek je povinen vždy oznámit odběrateli.
- Odběratel je povinen provádět všechny platby bezhotovostně v tuzemské měně, pokud není burzovním obchodem (závěrkovým listem) sjednána jiná měna, na bankovní účet dodavatele uvedený na příslušné faktuře s použitím variabilního symbolu uvedeného na faktuře. Pokud odběratel poukáže platbu s nesprávným variabilním symbolem, nebo ji poukáže na jiný bankovní účet dodavatele, než je uvedeno na faktuře, je dodavatel oprávněn platbu vrátit odběrateli jako neidentifikovatelnou a účtovat úrok z prodlení za opožděné placení od data splatnosti faktury až do obdržení správně poukázané platby.
- Zaplacením plateb se rozumí připsání příslušné částky na bankovní účet dodavatele. Případně-li den splatnosti faktury nebo zálohy na den pracovního volna nebo klidu, je dnem splatnosti nejbližší následující pracovní den.

8. V případě prodlení odběratele s úhradou jakékoliv částky vyplývající z uzavřeného burzovního obchodu (závěrkového listu), je odběratel povinen uhradit dodavateli úrok z prodlení ve výši 0,05 % z dlužné částky za každý den prodlení.
9. V případě, že je odběratel v prodlení s úhradou jakékoliv částky vyplývající z uzavřeného burzovního obchodu, má dodavatel právo zaslat odběrateli písemné výzvy či upomínky k placení. Odběratel je v takovém případě povinen uhradit dodavateli náklady spojené se zasláním písemné výzvy či upomínky k placení.
10. V případě prodlení dodavatele s úhradou jakékoliv částky vyplývající z uzavřeného burzovního obchodu (závěrkového listu), je dodavatel povinen uhradit odběrateli úrok z prodlení ve výši 0,05 % z dlužné částky za každý den prodlení.

Reklamacce

1. Zjistí-li odběratel chyby nebo omyly při vyúčtování dodávky plynu dle uzavřeného burzovního obchodu (závěrkového listu), má právo příslušné vyúčtování (fakturu) u dodavatele reklamovat, a to nejpozději do 30 kalendářních dnů od doručení faktury, v níž se reklamované skutečnosti vyskytly. Reklamacce musí mít písemnou formu a její uplatnění nemá odkladný účinek na splatnost faktury, vyjma zcela zjevné chyby, nedohodne-li se odběratel a dodavatel jinak.
2. Dodavatel je povinen reklamaci přezkoumat a výsledek přezkoumání je povinen oznámit odběrateli ve lhůtě do 30 kalendářních dnů od doručení reklamacce.

Omezení a přerušení dodávky

1. Dodavatel je oprávněn přerušit nebo omezit v nezbytném rozsahu dodávku plynu dle burzovního obchodu (závěrkového listu) v odběrném místě v případech neoprávněného odběru, který je definován příslušnými platnými právními předpisy.
2. Přerušení nebo omezení dodávky plynu z důvodu neoprávněného odběru bude provedeno provozovatelem distribuční soustavy na žádost dodavatele bezprostředně po zjištění neoprávněného odběru a bude provedeno na náklady odběratele.
3. Přerušením nebo omezením dodávky plynu v případech neoprávněného odběru nevzniká odběrateli právo na náhradu škody a ušlého zisku na dodavateli a na provozovateli distribuční soustavy.
4. Odběratel je povinen uhradit dodavateli náklady spojené s přerušením, obnovením nebo ukončením dodávky plynu z důvodu neoprávněného odběru. Při neoprávněném odběru je zákazník povinen uhradit skutečně vzniklou škodu, nelze-li vzniklou škodu prokazatelně stanovit, je náhrada škody vypočtena podle Řádu provozovatele distribuční soustavy.

Odstoupení od burzovního obchodu (závěrkového listu)

1. Dodavatel je oprávněn odstoupit od burzovního obchodu (závěrkového listu) v případě:
 - a) podstatného porušení povinností – podmínek burzovního obchodu (závěrkového listu) odběratelem,
 - b) neoprávněného odběru, který je definován příslušnými platnými právními předpisy,
 - c) je-li odběratel v úpadku nebo je mu povoleno vyrovnání.
2. Za podstatné porušení povinností – podmínek burzovního obchodu (závěrkového listu) odběratelem se považuje zejména:
 - a) je-li odběratel i přes doručení výzvy nebo upomínky k placení opakovaně v prodlení se zaplacením peněžitého závazku vyplývajícího ze závěrkového listu,
 - b) zjistí-li dodavatel nebo příslušný provozovatel distribuční soustavy neoprávněnou manipulaci s měřicím zařízením,
 - c) neumožní-li odběratel přístup k měřicímu zařízení ani po opakované písemné výzvě dodavatele nebo příslušného provozovatele distribuční soustavy,
 - d) poruší-li odběratel podstatné povinnosti – podmínky zvláště specifikované burzovním obchodem (závěrkovým listem).
3. Odběratel je oprávněn odstoupit od burzovního obchodu (závěrkového listu) v případě:

- a) podstatného porušení povinností – podmínek burzovního obchodu (závěrkového listu) dodavatelem,
b) je-li dodavatel v úpadku nebo je mu povoleno vyrovnání.
4. Za podstatné porušení povinností – podmínek burzovního obchodu (závěrkového listu) dodavatelem se považuje zejména:
- a) bezdůvodné přerušování, omezení nebo ukončení dodávky plynu dodavatelem,
b) bezdůvodné nezajištění dopravy plynu a souvisejících služeb ze strany dodavatele,
c) je-li dodavatel i přes doručení výzvy nebo upomínky k placení opakovaně v prodlení se zaplacením peněžitého závazku vyplývajícího ze závěrkového listu,
d) poruší-li dodavatel podstatně povinnosti – podmínky zvláště specifikované burzovním obchodem (závěrkovým listem).
5. Odstoupení od burzovního obchodu (závěrkového listu) musí být provedeno písemně a je účinné dnem doručení písemného oznámení o odstoupení druhé smluvní straně, nebo pozdějším dnem, který je v oznámení o odstoupení odstupující smluvní stranou stanoven. Odstupující smluvní strana je povinna oznámit odstoupení od burzovního obchodu (závěrkového listu) příslušnému provozovateli distribuční soustavy.

Komunikace a doručování

1. Korespondence, oznámení či jiné sdělení učiněné mezi smluvními stranami na základě uzavřeného burzovního obchodu (závěrkového listu) musí mít písemnou podobu a musí být v českém jazyce (dále „písemnost“).
2. Písemnosti se považují za doručené:
- a) osobním doručením a předáním kontaktní osobě smluvní strany, která je adresátem,
b) pátým kalendářním dnem ode dne odeslání doporučeného dopisu na kontaktní adresu smluvní strany, která je adresátem, nebo dřívějším dnem doručení,
c) zpětným potvrzením faxové nebo elektronické zprávy, která byla odeslána na kontaktní faxové číslo nebo e-mailovou adresu smluvní strany, která je adresátem.
3. Smluvní strany jsou povinny oznámit druhé smluvní straně jakékoliv změny v kontaktních údajích pro doručování písemností. Za doručené budou považovány i písemnosti, které se vrátí odesílající smluvní straně jako nedoručené v důsledku neoznámení nových kontaktních údajů stranou, která je adresátem.

Kontaktní údaje:

Dodavatel: 

Odběratel: Mgr. Milena Hartigová 

Mlčenlivost

1. Dodavatel a odběratel se zavazují, že neposkytnou závěrkový list jako celek ani jeho část (která není veřejně známa) a neveřejné informace z něho plynoucí třetí osobě bez předchozího písemného souhlasu druhé smluvní strany, kromě případů, kdy jim zveřejnění nebo poskytnutí třetí osobě určuje příslušný právní předpis.
2. Dodavatel a odběratel se zavazují přijmout technická a organizační vnitřní opatření k ochraně neveřejných informací, zejména důvěrných informací a osobních údajů.

Předcházení škodám

1. Dodavatel a odběratel se zavazují navzájem se informovat o všech skutečnostech, kterých jsou si vědomi, a které by mohly vést ke škodám a usilovat o odvrácení hrozících škod.
2. Dodavatel a odběratel se zproští povinnosti k náhradě škody za podmínek dle ust. § 2913 zákona č. 89/2012 Sb., občanský zákoník v platném znění, nebo za podmínek vyplývajících ze zákona č. 458/2000 Sb., o podmínkách podnikání a o výkonu státní správy v energetických odvětvích v platném znění.

Ostatní ujednání

1. Závěrkový list je Smlouvou o sdružených službách dodávky zemního plynu mezi držitelem licence na obchod s plynem (dodavatelem) a zákazníkem (odběratelem), uzavřenou podle zákona č. 89/2012 Sb., občanský zákoník v platném znění, zákona č. 458/2000 Sb., o podmínkách podnikání a o výkonu státní správy v energetických odvětvích v platném znění (Energetický zákon) a příslušných souvisejících právních předpisů.
2. Dodavatel a odběratel jsou povinni postupovat při plnění podmínek burzovního obchodu (závěrkového listu) v souladu s podmínkami příslušného burzovního obchodu (závěrkového listu), platným Řádem provozovatele přepravní soustavy, platným Řádem provozovatele distribuční soustavy, příslušnými právními předpisy a technickými normami.
3. Odběratel je oprávněn ukončit odběr plynu v odběrném místě v případě, kdy dodavateli doloží, že ukončuje odběr plynu z důvodu změny převodu vlastnických práv k odběrnému místu nebo z důvodu fyzické likvidace odběrného místa (živelní pohroma, demolice). Odběratel se zavazuje před ukončením odběru plynu provést ohlášení odběru plynu a sjednat termín odpojení měřicího zařízení. Odběratel má povinnost při ukončení odběru plynu umožnit příslušnému provozovateli distribuční soustavy provést konečný odečet, popř. odebrat měřicí zařízení. Pokud odběratel neumožní dodavateli nebo provozovateli distribuční soustavy nebo jím pověřené osobě provést konečný odečet nebo odpojit měřicí zařízení, odpovídá za celý odběr až do té doby, kdy dodavatel, nebo provozovatel distribuční soustavy nebo jím pověřená osoba bude moci tak učinit.
4. Dodavatel a odběratel jsou se souhlasem burzy oprávněni ukončit plnění burzovního obchodu (závěrkového listu) rovněž vzájemnou písemnou dohodou.
5. Uzavřením burzovního obchodu (závěrkového listu) se ke dni zahájení sjednané dodávky plynu do odběrného místa ruší všechny smluvní vztahy související s dodávkou plynu do tohoto odběrného místa, které byly uzavřeny mezi dodavatelem a odběratelem nebo jejich právními předchůdci před uzavřením burzovního obchodu.
6. Pokud by se jakékoliv ustanovení závěrkového listu dostalo do rozporu s platným právním řádem České republiky či mezinárodní smlouvou, kterou je Česká republika vázána, bude takovéto ustanovení automaticky považováno za neplatné a bude postupováno dle aktuální právní úpravy. Tato skutečnost nemá vliv na platnost a účinnost ostatních ustanovení závěrkového listu.
7. Dodavatel a odběratel jsou povinni vynaložit veškeré úsilí k tomu, aby byly případné spory vyplývající z burzovního obchodu (závěrkového listu) urovnány smírnou cestou, k tomuto vyvinou vzájemnou součinnost.

Rozhodčí doložka:

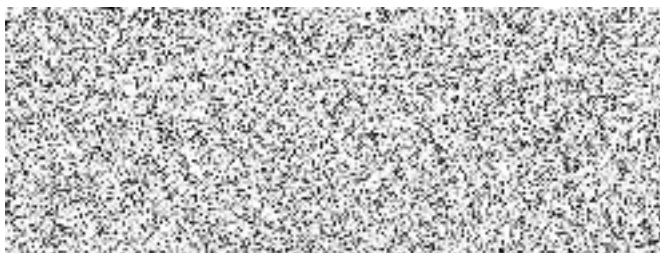
Veškeré spory vznikající z burzovního obchodu (závěrkového listu) a v souvislosti s ním, které se nepodaří odstranit jednáním mezi stranami, budou s konečnou platností rozhodnuty Mezinárodním rozhodčím soudem v Praze při Českomoravské komoditní burze Kladno, který je stálým rozhodčím soudem podle ustanovení § 13 zákona č. 216/1994 Sb. o rozhodčím řízení a o výkonu rozhodčích nálezů, podle jeho Řádu, a to jedním nebo třemi rozhodci ustanovenými v souladu s uvedeným Řádem.

V Kladně dne 9. 7. 2024



za dodavatele

a odběratele



za CMKB

**ČESKOMORAVSKÁ
KOMODITNÍ BURZA KLADNO**
nám. Sítňá 3127
272 01 Kladno ②

Příloha č. 1 závěrkového listu

Soupis odběrných míst

Poř.	Adresa odběrného místa	EIC	Typ měř.	Denní rez. kapacita pro roční období [m ³ /den]	Denní rez. kapacita pro měsíční období [m ³ /den]	Adresa pro zaslání faktur	Odběr leden [MWh]	Odběr únor [MWh]	Odběr březen [MWh]	Odběr duben [MWh]	Odběr květen [MWh]	Odběr červen [MWh]	Odběr červenec [MWh]	Odběr srpen [MWh]	Odběr září [MWh]	Odběr říjen [MWh]	Odběr listopad [MWh]	Odběr prosinec [MWh]
1	Jitřní 185/6, 147 00 Praha 4, Hodkovičky	27ZG100Z0578936X	C	405	nesjednává se	Jitřní 185/6, 147 00 Praha 4 - Hodkovičky	62,62	68,54	55,27	41,19	23,23	12,26	6,96	7,58	14,37	25,64	59,69	65,71

Závěrkový list č. PL-20240709-3987-2

(pro burzovní obchody s plynem v rámci sdružených služeb dodávky plynu)

Číslo aukce: 3987

Datum konání burzovního shromáždění: 9. července 2024

Dodavatel (prodávající):

Pražská plynárenská, a. s.

Zapsán v:

OR vedeném Městským soudem v Praze, oddíl B, vložka 2337

Sídlo:

Národní 37, 110 00 Praha 1 - Nové Město

IČO: 60193492

DIČ: CZ60193492

Bankovní spojení:

[REDACTED]

Zastoupen:

Jméno a příjmení makléře:

[REDACTED]

Evidenční číslo makléře:

41039

Odběratel (kupující):

Základní škola, Praha 4, Táborská 45

Zapsán v:

Registru ekonomických subjektů, ČSÚ

Sídlo:

Táborská 421/45, 140 00 Praha - Nusle

IČO: 47611456

DIČ: x

Bankovní spojení:

[REDACTED]

Zastoupen:

Jméno a příjmení makléře:

[REDACTED]

Evidenční číslo makléře:

41042

Popis produktu:

Dodávka zemního plynu v rámci sdružených služeb dodávky zemního plynu pro odběr nad 630 MWh (plyn – velkoodběr)

Počet odběrných míst:

1

Technické parametry dodávky:

viz Příloha závěrkového listu č. 1

Termín dodávky:

1. 1. 2025 – 31. 12. 2027

Celkové množství dodávky:

1 674 MWh

Rozdělení ročního množství dodávky 558 MWh na jednotlivé kalendářní měsíce roku 2025:

leden	92	červenec	14
únor	83	srpen	2
březen	64	září	11
duben	48	říjen	40
květen	16	listopad	83
červen	14	prosinec	91

Rozdělení ročního množství dodávky 558 MWh na jednotlivé kalendářní měsíce roku 2026:

leden	92	červenec	14
únor	83	srpen	2
březen	64	září	11



duben	48	říjen	40
květen	16	listopad	83
červen	14	prosinec	91

Rozdělení ročního množství dodávky 558 MWh na jednotlivé kalendářní měsíce roku 2027:

leden	92	červenec	14
únor	83	srpen	2
březen	64	září	11
duben	48	říjen	40
květen	16	listopad	83
červen	14	prosinec	91

Vyhodnocení tolerance odběru: bez omezení

Toleranční pásmo: -- % nad množství uvedené v závěrkovém listu
-- % pod množství uvedené v závěrkovém listu

Jednotková kupní cena (bez DPH) 1 024 CZK/MWh

Kapacitní složka ceny (cena za přepravu a strukturování) 0 CZK/odb. místo/měsíc
0 CZK/tis. m³

Zúčtovací podmínky

Zúčtovací období: měsíc

Splatnost zúčtovací faktury: 30 dní

Zálohy v průběhu zúčtovacího období: bez záloh

Způsob sjednávání odběrových diagramů: nesjednává se

Ostatní podmínky:

Není-li níže uvedeno jinak, bude dodavatel odběrateli účtovat dodávku samostatnou fakturou v listinné (papírové) podobě za každé odběrné místo zvlášť.

Odběratel je oprávněn uplatnit u dodavatele požadavek na změnu výše Denní rezervované kapacity (DRK) v rámci energetických předpisů.

Odběratel je oprávněn uplatnit u dodavatele požadavek na zajištění Měsíční rezervované kapacity na příslušný kalendářní měsíc v rámci příslušných energetických předpisů.

Dodavatel je povinen jmenovat pro zajištění obchodního styku s odběratelem konkrétní kontaktní osobu, která bude odběrateli operativně k dispozici pro řešení případných problémů při dodávce komodity, řešení reklamací souvisejících s fakturací, včasné zpracování požadavků na změny parametrů odběrných míst, apod.

Odběratel je oprávněn požadovat po dodavateli zahájení dodávky plynu i do odběrného místa, které po uzavření burzovního obchodu (závěrkového listu) zřídí nově. V takovém případě je dodavatel povinen zahájit

dodávku plynu za cenu a za podmínek uzavřeného burzovního obchodu. Dodavatel je oprávněn odmítnout zahájení dodávky pouze v případě, že roční množství dodávky plynu do nově zřízeného odběrného místa (odběrných míst) překročí 10 % celkového ročního množství dodávky, sjednaného pro odběratele burzovním obchodem (závěrkovým listem).

Dodavatel je povinen do 28.2. po skončení každého kalendářního roku poskytnout data o odběrech a fakturaci na všech odběrných místech v elektronické podobě ve formátu XLS centrálnímu odběrateli, Městská část Praha 4, Antala Staška 2059/80b, 140 00 Praha - Krč, IČ 00063584 na e-mailovou adresu paní

Dodací podmínky

1. Dodavatel je povinen dodávat sjednané množství plynu do odběrného místa odběratele v rozsahu a za podmínek uzavřeného burzovního obchodu (závěrkového listu) v kvalitě podle Řádu provozovatele přepravní soustavy, ke které je odběrné místo připojeno, pokud tomu nebrání okolnosti vyvolané provozovatelem přepravní nebo distribuční soustavy nebo okolnosti stanovené příslušnými právními předpisy.
2. Dodávka plynu je splněna přechodem plynu z příslušné distribuční soustavy přes měřicí zařízení do odběrného místa odběratele.
3. Dodavatel je povinen zajistit na vlastní jméno a na vlastní účet pro odběrné místo odběratele přepravu plynu, uskladnění plynu, distribuci plynu a ostatní související služby.
4. Dodavatel je povinen ve smyslu příslušného platného právního předpisu převzít závazek odběratele odebrat plyn z plynárenské soustavy a nést plnou zodpovědnost za odchylku odběratele vztahující se k odběrnému místu odběratele. Z důvodu přenesení odpovědnosti za odchylku na dodavatele není odběratel oprávněn mít pro dodávku plynu do odběrného místa dle burzovního obchodu (závěrkového listu) jiného nebo více jiných dodavatelů. Odběratel se zavazuje ukončit smlouvu s předcházejícím dodavatelem, pokud k tomu nezplnomocní dodavatele, který mu bude dodávat plyn na základě burzovního obchodu (závěrkového listu).
5. Dodávka plynu se považuje za zahájenou první plynárenský den burzovním obchodem sjednaného období dodávky plynu a za ukončenou poslední plynárenský den burzovním obchodem sjednaného období dodávky plynu. Odběratel je povinen nahlásit dodavateli stav měřicího zařízení v odběrném místě k prvnímu kalendářnímu dni zahájení burzovním obchodem sjednané dodávky plynu, a to nejpozději jeden kalendářní den po tomto datu. V případě, že tak neučiní, bude počáteční stav měřicího zařízení stanoven provozovatelem distribuční soustavy v souladu s Řádem provozovatele distribuční soustavy. Odběratel se tímto vzdává nároku na reklamaci takového stavu měřicího zařízení a takto stanovený stav měřicího zařízení plně respektuje.
6. Odběratel je povinen v případě neočekávané události, která má vliv na jeho odběr plynu (havárie odběrného plynového zařízení nebo výrobního zařízení), oznámit tuto událost bez zbytečného odkladu dodavateli. V případě plánované události, která má vliv na jeho odběr plynu (plánovaná oprava odběrného plynového nebo výrobního zařízení, celozávodní dovolená), je odběratel povinen oznámit tuto skutečnost dodavateli nejpozději 10 kalendářních dnů před jejím počátkem.
7. Sjednaná dodávka plynu může být omezena, pokud bude provozovatelem přepravní soustavy vyhlášen stav nouze podle příslušných platných právních předpisů. Odběratel je povinen sledovat informace o vyhlášení omezujících regulačních opatření v případě hrozícího nebo stávajícího stavu nouze v plynárenství. Dodavatel i odběratel jsou povinni v případě hrozícího nebo stávajícího stavu nouze v plynárenství postupovat podle příslušného platného právního předpisu.
8. Dodavatelem dodané a odběratelem odebrané množství plynu bude v odběrném místě měřeno měřicím zařízením ve vlastnictví příslušného provozovatele distribuční soustavy, který zodpovídá za správnost naměřených údajů. O druhu, velikosti, umístění a skladbě měřicího zařízení rozhoduje příslušný provozovatel distribuční soustavy. Odběratel je povinen odebírat plyn pouze přes měřidlo, které připojil provozovatel distribuční soustavy. Odběratel je povinen udržovat odběrné zařízení ve stavu, který odpovídá příslušným technickým normám a platným právním předpisům a který umožňuje jeho řádný a spolehlivý provoz.

9. Měření dodávek plynu včetně vyhodnocování, předávání výsledků měření a dalších nezbytných informací pro vyúčtování dodávky plynu je zajišťováno příslušným provozovatelem distribuční soustavy. Naměřený objem plynu bude v souladu s platnými právními předpisy přepočítáván na vztažené podmínky a energii vyjádřenou v MWh, resp. kWh.
10. Odběratel se zavazuje umožnit přístup k měřicímu zařízení na odběrném místě pro potřebu kontroly správnosti měřených údajů, provedení odečtů nebo kontroly, opravy, údržby, výměny nebo odebrání měřidla, a to rovněž při ukončení odběru nebo přerušení dodávky plynu. Odběratel je povinen zdržet se jakýchkoliv zásahů do měřidla a jeho připojení včetně plomb, a zabezpečit měřidlo tak, aby nemohlo dojít k jeho poškození, odcizení nebo porušení plomb. Odběratel je dále povinen bez zbytečného odkladu oznámit dodavateli poškození měřicího zařízení nebo jeho plomby, případně jinou událost, která má vliv na řádnou funkci měřicího zařízení.

Platební podmínky

- Odběratel je povinen zaplatit dodavateli za dodávku plynu cenu, která je tvořena:
 - cenou za dodávku komodity plyn, která je stanovena burzovním obchodem (závěrkovým listem),
 - pevnou kapacitní složkou ceny
 - cenou za přepravu plynu, uskladnění plynu, distribuci plynu a související služby stanovenou v souladu se všeobecně závaznými právními předpisy, zejména cenovými rozhodnutími příslušných správních a regulačních orgánů.
- Dodávky plynu se v průběhu zúčtovacího období vyúčtovávají fakturami, které musí mít náležitosti daňových dokladů podle příslušných právních předpisů.
- K účtované ceně dodávky plynu se připočítává daň z plynu, daň z přidané hodnoty, poplatky a jiné nepřímé daně stanovené v souladu s příslušnými právními předpisy. Odběratel je povinen předložit dodavateli doklady, na základě kterých uplatňuje osvobození od příslušné daně. Zároveň je odběratel povinen v případě změny, zániku či zrušení příslušného dokladu, na základě kterého uplatňuje osvobození dle předchozí věty, tuto skutečnost dodavateli oznámit, a to bez zbytečného odkladu, nejdéle však do druhého pracovního dne ode dne změny, zániku nebo zrušení tohoto dokladu, na základě kterého uplatňuje osvobození. Odběratel je odpovědný za škodu, která vznikne dodavateli porušením povinnosti zákazníka uvedené v předchozí větě.
- V průběhu zúčtovacího období hradí odběratel dodavateli za dodávky plynu pravidelné zálohy, pokud není burzovním obchodem sjednáno jinak. Jejich výše je určena podle celkové předpokládané platby odběratele za příslušné fakturační období včetně daně z přidané hodnoty. Dodavatel je povinen po uzavření burzovního obchodu (závěrkového listu) vystavit odběrateli v souladu s podmínkami uzavřeného burzovního obchodu (závěrkového listu) platební kalendář s uvedením počtu, výše a splatnosti záloh.
- Zálohy zaplacené odběratelem na příslušné zúčtovací období budou dodavatelem vypořádány ve faktuře za zúčtovací období. Rozdíl ve faktuře mezi vyúčtovanou částkou a zaplacenými zálohami, který je nedoplatkem odběratele, je odběratel povinen zaplatit dodavateli v termínu splatnosti faktury. Rozdíl ve faktuře mezi vyúčtovanou částkou a zaplacenými zálohami, který je přeplatkem odběratele, dodavatel vrátí odběrateli v termínu splatnosti faktury na bankovní účet odběratele uvedený v závěrkovém listu s použitím variabilního symbolu uvedeného na faktuře. Pokud není burzovním obchodem sjednáno jinak, je dodavatel oprávněn přeplatky a nedoplatky odběratele převádět do dalšího zúčtovacího období, dále je oprávněn započítat přeplatek odběratele na úhradu záloh v dalším zúčtovacím období, přičemž převod a započtení těchto částek je povinen vždy oznámit odběrateli.
- Odběratel je povinen provádět všechny platby bezhotovostně v tuzemské měně, pokud není burzovním obchodem (závěrkovým listem) sjednána jiná měna, na bankovní účet dodavatele uvedený na příslušné faktuře s použitím variabilního symbolu uvedeného na faktuře. Pokud odběratel poukáže platbu s nesprávným variabilním symbolem, nebo ji poukáže na jiný bankovní účet dodavatele, než je uvedeno na faktuře, je dodavatel oprávněn platbu vrátit odběrateli jako neidentifikovatelnou a účtovat úrok z prodlení za opožděné placení od data splatnosti faktury až do obdržení správně poukázané platby.
- Zaplacením plateb se rozumí připsání příslušné částky na bankovní účet dodavatele. Případně-li den splatnosti faktury nebo zálohy na den pracovního volna nebo klidu, je dnem splatnosti nejbližší následující pracovní den.

8. V případě prodlení odběratele s úhradou jakékoliv částky vyplývající z uzavřeného burzovního obchodu (závěrkového listu), je odběratel povinen uhradit dodavateli úrok z prodlení ve výši 0,05 % z dlužné částky za každý den prodlení.
9. V případě, že je odběratel v prodlení s úhradou jakékoliv částky vyplývající z uzavřeného burzovního obchodu, má dodavatel právo zaslat odběrateli písemné výzvy či upomínky k placení. Odběratel je v takovém případě povinen uhradit dodavateli náklady spojené se zasláním písemné výzvy či upomínky k placení.
10. V případě prodlení dodavatele s úhradou jakékoliv částky vyplývající z uzavřeného burzovního obchodu (závěrkového listu), je dodavatel povinen uhradit odběrateli úrok z prodlení ve výši 0,05 % z dlužné částky za každý den prodlení.

Reklamacce

1. Zjistí-li odběratel chyby nebo omyly při vyúčtování dodávky plynu dle uzavřeného burzovního obchodu (závěrkového listu), má právo příslušné vyúčtování (fakturu) u dodavatele reklamovat, a to nejpozději do 30 kalendářních dnů od doručení faktury, v níž se reklamované skutečnosti vyskytly. Reklamacce musí mít písemnou formu a její uplatnění nemá odkladný účinek na splatnost faktury, vyjma zcela zjevné chyby, nedohodne-li se odběratel a dodavatel jinak.
2. Dodavatel je povinen reklamaci přezkoumat a výsledek přezkoumání je povinen oznámit odběrateli ve lhůtě do 30 kalendářních dnů od doručení reklamacce.

Omezení a přerušení dodávky

1. Dodavatel je oprávněn přerušit nebo omezit v nezbytném rozsahu dodávku plynu dle burzovního obchodu (závěrkového listu) v odběrném místě v případech neoprávněného odběru, který je definován příslušnými platnými právními předpisy.
2. Přerušení nebo omezení dodávky plynu z důvodu neoprávněného odběru bude provedeno provozovatelem distribuční soustavy na žádost dodavatele bezprostředně po zjištění neoprávněného odběru a bude provedeno na náklady odběratele.
3. Přerušením nebo omezením dodávky plynu v případech neoprávněného odběru nevzniká odběrateli právo na náhradu škody a ušlého zisku na dodavateli a na provozovateli distribuční soustavy.
4. Odběratel je povinen uhradit dodavateli náklady spojené s přerušením, obnovením nebo ukončením dodávky plynu z důvodu neoprávněného odběru. Při neoprávněném odběru je zákazník povinen uhradit skutečně vzniklou škodu, nelze-li vzniklou škodu prokazatelně stanovit, je náhrada škody vypočtena podle Řádu provozovatele distribuční soustavy.

Odstoupení od burzovního obchodu (závěrkového listu)

1. Dodavatel je oprávněn odstoupit od burzovního obchodu (závěrkového listu) v případě:
 - a) podstatného porušení povinností – podmínek burzovního obchodu (závěrkového listu) odběratelem,
 - b) neoprávněného odběru, který je definován příslušnými platnými právními předpisy,
 - c) je-li odběratel v úpadku nebo je mu povoleno vyrovnání.
2. Za podstatné porušení povinností – podmínek burzovního obchodu (závěrkového listu) odběratelem se považuje zejména:
 - a) je-li odběratel i přes doručení výzvy nebo upomínky k placení opakovaně v prodlení se zaplacením peněžitého závazku vyplývajícího ze závěrkového listu,
 - b) zjistí-li dodavatel nebo příslušný provozovatel distribuční soustavy neoprávněnou manipulaci s měřicím zařízením,
 - c) neumožní-li odběratel přístup k měřicímu zařízení ani po opakované písemné výzvě dodavatele nebo příslušného provozovatele distribuční soustavy,
 - d) poruší-li odběratel podstatné povinnosti – podmínky zvláště specifikované burzovním obchodem (závěrkovým listem).
3. Odběratel je oprávněn odstoupit od burzovního obchodu (závěrkového listu) v případě:


- a) podstatného porušení povinností – podmínek burzovního obchodu (závěrkového listu) dodavatelem,
b) je-li dodavatel v úpadku nebo je mu povoleno vyrovnání.
4. Za podstatné porušení povinností – podmínek burzovního obchodu (závěrkového listu) dodavatelem se považuje zejména:
- a) bezdůvodné přerušování, omezení nebo ukončení dodávky plynu dodavatelem,
 - b) bezdůvodné nezajištění dopravy plynu a souvisejících služeb ze strany dodavatele,
 - c) je-li dodavatel i přes doručení výzvy nebo upomínky k placení opakovaně v prodlení se zaplacením peněžitého závazku vyplývajícího ze závěrkového listu,
 - d) poruší-li dodavatel podstatně povinnosti – podmínky zvláště specifikované burzovním obchodem (závěrkovým listem).
5. Odstoupení od burzovního obchodu (závěrkového listu) musí být provedeno písemně a je účinné dnem doručení písemného oznámení o odstoupení druhé smluvní straně, nebo pozdějším dnem, který je v oznámení o odstoupení odstupující smluvní stranou stanoven. Odstupující smluvní strana je povinna oznámit odstoupení od burzovního obchodu (závěrkového listu) příslušnému provozovateli distribuční soustavy.

Komunikace a doručování

1. Korespondence, oznámení či jiné sdělení učiněné mezi smluvními stranami na základě uzavřeného burzovního obchodu (závěrkového listu) musí mít písemnou podobu a musí být v českém jazyce (dále „písemnost“).
2. Písemnosti se považují za doručené:
 - a) osobním doručením a předáním kontaktní osobě smluvní strany, která je adresátem,
 - b) pátým kalendářním dnem ode dne odeslání doporučeného dopisu na kontaktní adresu smluvní strany, která je adresátem, nebo dřívějším dnem doručení,
 - c) zpětným potvrzením faxové nebo elektronické zprávy, která byla odeslána na kontaktní faxové číslo nebo e-mailovou adresu smluvní strany, která je adresátem.
3. Smluvní strany jsou povinny oznámit druhé smluvní straně jakékoliv změny v kontaktních údajích pro doručování písemností. Za doručené budou považovány i písemnosti, které se vrátí odesílající smluvní straně jako nedoručené v důsledku neoznámení nových kontaktních údajů stranou, která je adresátem.

Kontaktní údaje:

Dodavatel: 

Odběratel: PhDr. Bc. František Prokop 

Mlčenlivost

1. Dodavatel a odběratel se zavazují, že neposkytnou závěrkový list jako celek ani jeho část (která není veřejně známa) a neveřejné informace z něho plynoucí třetí osobě bez předchozího písemného souhlasu druhé smluvní strany, kromě případů, kdy jim zveřejnění nebo poskytnutí třetí osobě určuje příslušný právní předpis.
2. Dodavatel a odběratel se zavazují přijmout technická a organizační vnitřní opatření k ochraně neveřejných informací, zejména důvěrných informací a osobních údajů.

Předcházení škodám

1. Dodavatel a odběratel se zavazují navzájem se informovat o všech skutečnostech, kterých jsou si vědomi, a které by mohly vést ke škodám a usilovat o odvrácení hrozících škod.
2. Dodavatel a odběratel se zproští povinnosti k náhradě škody za podmínek dle ust. § 2913 zákona č. 89/2012 Sb., občanský zákoník v platném znění, nebo za podmínek vyplývajících ze zákona č. 458/2000 Sb., o podmínkách podnikání a o výkonu státní správy v energetických odvětvích v platném znění.

Ostatní ujednání

1. Závěrkový list je Smlouvou o sdružených službách dodávky zemního plynu mezi držitelem licence na obchod s plynem (dodavatelem) a zákazníkem (odběratelem), uzavřenou podle zákona č. 89/2012 Sb., občanský zákoník v platném znění, zákona č. 458/2000 Sb., o podmínkách podnikání a o výkonu státní správy v energetických odvětvích v platném znění (Energetický zákon) a příslušných souvisejících právních předpisů.
2. Dodavatel a odběratel jsou povinni postupovat při plnění podmínek burzovního obchodu (závěrkového listu) v souladu s podmínkami příslušného burzovního obchodu (závěrkového listu), platným Řádem provozovatele přepravní soustavy, platným Řádem provozovatele distribuční soustavy, příslušnými právními předpisy a technickými normami.
3. Odběratel je oprávněn ukončit odběr plynu v odběrném místě v případě, kdy dodavateli doloží, že ukončuje odběr plynu z důvodu změny převodu vlastnických práv k odběrnému místu nebo z důvodu fyzické likvidace odběrného místa (živelní pohroma, demolice). Odběratel se zavazuje před ukončením odběru plynu provést ohlášení odběru plynu a sjednat termín odpojení měřicího zařízení. Odběratel má povinnost při ukončení odběru plynu umožnit příslušnému provozovateli distribuční soustavy provést konečný odečet, popř. odebrat měřicí zařízení. Pokud odběratel neumožní dodavateli nebo provozovateli distribuční soustavy nebo jím pověřené osobě provést konečný odečet nebo odpojit měřicí zařízení, odpovídá za celý odběr až do té doby, kdy dodavatel, nebo provozovatel distribuční soustavy nebo jím pověřená osoba bude moci tak učinit.
4. Dodavatel a odběratel jsou se souhlasem burzy oprávněni ukončit plnění burzovního obchodu (závěrkového listu) rovněž vzájemnou písemnou dohodou.
5. Uzavřením burzovního obchodu (závěrkového listu) se ke dni zahájení sjednané dodávky plynu do odběrného místa ruší všechny smluvní vztahy související s dodávkou plynu do tohoto odběrného místa, které byly uzavřeny mezi dodavatelem a odběratelem nebo jejich právními předchůdci před uzavřením burzovního obchodu.
6. Pokud by se jakékoliv ustanovení závěrkového listu dostalo do rozporu s platným právním řádem České republiky či mezinárodní smlouvou, kterou je Česká republika vázána, bude takovéto ustanovení automaticky považováno za neplatné a bude postupováno dle aktuální právní úpravy. Tato skutečnost nemá vliv na platnost a účinnost ostatních ustanovení závěrkového listu.
7. Dodavatel a odběratel jsou povinni vynaložit veškeré úsilí k tomu, aby byly případné spory vyplývající z burzovního obchodu (závěrkového listu) urovnány smírnou cestou, k tomuto vyvinou vzájemnou součinnost.

Rozhodčí doložka:

Veškeré spory vznikající z burzovního obchodu (závěrkového listu) a v souvislosti s ním, které se nepodaří odstranit jednáním mezi stranami, budou s konečnou platností rozhodnuty Mezinárodním rozhodčím soudem v Praze při Českomoravské komoditní burze Kladno, který je stálým rozhodčím soudem podle ustanovení § 13 zákona č. 216/1994 Sb. o rozhodčím řízení a o výkonu rozhodčích nálezů, podle jeho Řádu, a to jedním nebo třemi rozhodci ustanovenými v souladu s uvedeným Řádem.

V Kladně dne 9. 7. 2024



za dodavatele



žratele

za CMKB

 **ČESKOMORAVSKÁ
KOMODITNÍ BURZA KLADNO**
nám. Sítňá 3127
272 01 Kladno ②

Příloha č. 1 závěrkového listu

Soupis odběrných míst

Poř.	Adresa odběrného místa	EIC	Typ měř.	Denní rez. kapacita pro roční období [m ³ /den]	Denní rez. kapacita pro měsíční období [m ³ /den]	Adresa pro zasílání faktur	Odběr leden [MWh]	Odběr únor [MWh]	Odběr březen [MWh]	Odběr duben [MWh]	Odběr květen [MWh]	Odběr červen [MWh]	Odběr červenec [MWh]	Odběr srpen [MWh]	Odběr září [MWh]	Odběr říjen [MWh]	Odběr listopad [MWh]	Odběr prosinec [MWh]
1	Táborská 421/45, 140 00 Praha 4, Nusle	27ZG100Z0002024Z	C	494	nesjednává se	Táborská 421/45, 140 00 Praha - Nusle	92,40	82,79	64,05	48,05	15,51	14,23	13,76	1,50	10,93	40,26	82,61	91,00



Závěrkový list č. PL-20240709-3987-3

(pro burzovní obchody s plynem v rámci sdružených služeb dodávky plynu)

Číslo aukce: 3987

Datum konání burzovního shromáždění: 9. července 2024

Dodavatel (prodávající):

Pražská plynárenská, a. s.

Zapsán v:

OR vedeném Městským soudem v Praze, oddíl B, vložka 2337

Sídlo:

Národní 37, 110 00 Praha 1 - Nové Město

IČO: 60193492

DIČ: CZ60193492

Bankovní spojení:

Zastoupen:

Jméno a příjmení makléře:

Evidenční číslo makléře:

41039

Odběratel (kupující):

Základní škola, Praha 4, Školní 700

Zapsán v:

Registru ekonomických subjektů, ČSÚ

Sídlo:

Školní 700/5, 147 00 Praha - Braník

IČO: 60435500

DIČ: x

Bankovní spojení:

Zastoupen:

Jméno a příjmení makléře:

Evidenční číslo makléře:

41042

Popis produktu:

Dodávka zemního plynu v rámci sdružených služeb dodávky zemního plynu pro odběr nad 630 MWh (plyn – velkoodběr)

Počet odběrných míst:

1

Technické parametry dodávky:

viz Příloha závěrkového listu č. 1

Termín dodávky:

1. 1. 2025 – 31. 12. 2027

Celkové množství dodávky:

1 536 MWh

Rozdělení ročního množství dodávky 512 MWh na jednotlivé kalendářní měsíce roku 2025:

leden	79	červenec	2
únor	96	srpen	3
březen	70	září	3
duben	55	říjen	28
květen	5	listopad	75
červen	3	prosinec	93

Rozdělení ročního množství dodávky 512 MWh na jednotlivé kalendářní měsíce roku 2026:

leden	79	červenec	2
únor	96	srpen	3
březen	70	září	3



duben	55	říjen	28
květen	5	listopad	75
červen	3	prosinec	93

Rozdělení ročního množství dodávky 512 MWh na jednotlivé kalendářní měsíce roku 2027:

leden	79	červenec	2
únor	96	srpen	3
březen	70	září	3
duben	55	říjen	28
květen	5	listopad	75
červen	3	prosinec	93

Vyhodnocení tolerance odběru: bez omezení

Toleranční pásmo: -- % nad množství uvedené v závěrkovém listu
-- % pod množství uvedené v závěrkovém listu

Jednotková kupní cena (bez DPH) 1 024 CZK/MWh

Kapacitní složka ceny (cena za přepravu a strukturování) 0 CZK/odb. místo/měsíc
0 CZK/tis. m³

Zúčtovací podmínky

Zúčtovací období: měsíc

Splatnost zúčtovací faktury: 30 dní

Zálohy v průběhu zúčtovacího období: bez záloh

Způsob sjednávání odběrových diagramů: nesjednává se

Ostatní podmínky:

Není-li níže uvedeno jinak, bude dodavatel odběrateli účtovat dodávku samostatnou fakturou v listinné (papírové) podobě za každé odběrné místo zvlášť.

Odběratel je oprávněn uplatnit u dodavatele požadavek na změnu výše Denní rezervované kapacity (DRK) v rámci energetických předpisů.

Odběratel je oprávněn uplatnit u dodavatele požadavek na zajištění Měsíční rezervované kapacity na příslušný kalendářní měsíc v rámci příslušných energetických předpisů.

Dodavatel je povinen jmenovat pro zajištění obchodního styku s odběratelem konkrétní kontaktní osobu, která bude odběrateli operativně k dispozici pro řešení případných problémů při dodávce komodity, řešení reklamací souvisejících s fakturací, včasné zpracování požadavků na změny parametrů odběrných míst, apod.

Odběratel je oprávněn požadovat po dodavateli zahájení dodávky plynu i do odběrného místa, které po uzavření burzovního obchodu (závěrkového listu) zřídí nově. V takovém případě je dodavatel povinen zahájit

dodávku plynu za cenu a za podmínek uzavřeného burzovního obchodu. Dodavatel je oprávněn odmítnout zahájení dodávky pouze v případě, že roční množství dodávky plynu do nově zřízeného odběrného místa (odběrných míst) překročí 10 % celkového ročního množství dodávky, sjednaného pro odběratele burzovním obchodem (závěrkovým listem).

Dodavatel je povinen do 28.2. po skončení každého kalendářního roku poskytnout data o odběrech a fakturaci na všech odběrných místech v elektronické podobě ve formátu XLS centrálnímu odběrateli, Městská část Praha 4, Antala Staška 2059/80b, 140 00 Praha - Krč, IČ 00063584 na e-mailovou adresu paní

Dodací podmínky

1. Dodavatel je povinen dodávat sjednané množství plynu do odběrného místa odběratele v rozsahu a za podmínek uzavřeného burzovního obchodu (závěrkového listu) v kvalitě podle Řádu provozovatele přepravní soustavy, ke které je odběrné místo připojeno, pokud tomu nebrání okolnosti vyvolané provozovatelem přepravní nebo distribuční soustavy nebo okolnosti stanovené příslušnými právními předpisy.
2. Dodávka plynu je splněna přechodem plynu z příslušné distribuční soustavy přes měřicí zařízení do odběrného místa odběratele.
3. Dodavatel je povinen zajistit na vlastní jméno a na vlastní účet pro odběrné místo odběratele přepravu plynu, uskladnění plynu, distribuci plynu a ostatní související služby.
4. Dodavatel je povinen ve smyslu příslušného platného právního předpisu převzít závazek odběratele odebrat plyn z plynárenské soustavy a nést plnou zodpovědnost za odchylku odběratele vztahující se k odběrnému místu odběratele. Z důvodu přenesení odpovědnosti za odchylku na dodavatele není odběratel oprávněn mít pro dodávku plynu do odběrného místa dle burzovního obchodu (závěrkového listu) jiného nebo více jiných dodavatelů. Odběratel se zavazuje ukončit smlouvu s předcházejícím dodavatelem, pokud k tomu nezplnomocní dodavatele, který mu bude dodávat plyn na základě burzovního obchodu (závěrkového listu).
5. Dodávka plynu se považuje za zahájenou první plynárenský den burzovním obchodem sjednaného období dodávky plynu a za ukončenou poslední plynárenský den burzovním obchodem sjednaného období dodávky plynu. Odběratel je povinen nahlásit dodavateli stav měřicího zařízení v odběrném místě k prvnímu kalendářnímu dni zahájení burzovním obchodem sjednané dodávky plynu, a to nejpozději jeden kalendářní den po tomto datu. V případě, že tak neučiní, bude počáteční stav měřicího zařízení stanoven provozovatelem distribuční soustavy v souladu s Řádem provozovatele distribuční soustavy. Odběratel se tímto vzdává nároku na reklamaci takového stavu měřicího zařízení a takto stanovený stav měřicího zařízení plně respektuje.
6. Odběratel je povinen v případě neočekávané události, která má vliv na jeho odběr plynu (havárie odběrného plynového zařízení nebo výrobního zařízení), oznámit tuto událost bez zbytečného odkladu dodavateli. V případě plánované události, která má vliv na jeho odběr plynu (plánovaná oprava odběrného plynového nebo výrobního zařízení, celozávodní dovolená), je odběratel povinen oznámit tuto skutečnost dodavateli nejpozději 10 kalendářních dnů před jejím počátkem.
7. Sjednaná dodávka plynu může být omezena, pokud bude provozovatelem přepravní soustavy vyhlášen stav nouze podle příslušných platných právních předpisů. Odběratel je povinen sledovat informace o vyhlášení omezujících regulačních opatření v případě hrozícího nebo stávajícího stavu nouze v plynárenství. Dodavatel i odběratel jsou povinni v případě hrozícího nebo stávajícího stavu nouze v plynárenství postupovat podle příslušného platného právního předpisu.
8. Dodavatelem dodané a odběratelem odebrané množství plynu bude v odběrném místě měřeno měřicím zařízením ve vlastnictví příslušného provozovatele distribuční soustavy, který zodpovídá za správnost naměřených údajů. O druhu, velikosti, umístění a skladbě měřicího zařízení rozhoduje příslušný provozovatel distribuční soustavy. Odběratel je povinen odebírat plyn pouze přes měřidlo, které připojil provozovatel distribuční soustavy. Odběratel je povinen udržovat odběrné zařízení ve stavu, který odpovídá příslušným technickým normám a platným právním předpisům a který umožňuje jeho řádný a spolehlivý provoz.

9. Měření dodávek plynu včetně vyhodnocování, předávání výsledků měření a dalších nezbytných informací pro vyúčtování dodávky plynu je zajišťováno příslušným provozovatelem distribuční soustavy. Naměřený objem plynu bude v souladu s platnými právními předpisy přepočítáván na vztažené podmínky a energii vyjádřenou v MWh, resp. kWh.
10. Odběratel se zavazuje umožnit přístup k měřicímu zařízení na odběrném místě pro potřebu kontroly správnosti měřených údajů, provedení odečtů nebo kontroly, opravy, údržby, výměny nebo odebrání měřidla, a to rovněž při ukončení odběru nebo přerušení dodávky plynu. Odběratel je povinen zdržet se jakýchkoliv zásahů do měřidla a jeho připojení včetně plomb, a zabezpečit měřidlo tak, aby nemohlo dojít k jeho poškození, odcizení nebo porušení plomb. Odběratel je dále povinen bez zbytečného odkladu oznámit dodavateli poškození měřicího zařízení nebo jeho plomby, případně jinou událost, která má vliv na řádnou funkci měřicího zařízení.

Platební podmínky

- Odběratel je povinen zaplatit dodavateli za dodávku plynu cenu, která je tvořena:
 - cenou za dodávku komodity plyn, která je stanovena burzovním obchodem (závěrkovým listem),
 - pevnou kapacitní složkou ceny
 - cenou za přepravu plynu, uskladnění plynu, distribuci plynu a související služby stanovenou v souladu se všeobecně závaznými právními předpisy, zejména cenovými rozhodnutími příslušných správních a regulačních orgánů.
- Dodávky plynu se v průběhu zúčtovacího období vyúčtovávají fakturami, které musí mít náležitosti daňových dokladů podle příslušných právních předpisů.
- K účtované ceně dodávky plynu se připočítává daň z plynu, daň z přidané hodnoty, poplatky a jiné nepřímé daně stanovené v souladu s příslušnými právními předpisy. Odběratel je povinen předložit dodavateli doklady, na základě kterých uplatňuje osvobození od příslušné daně. Zároveň je odběratel povinen v případě změny, zániku či zrušení příslušného dokladu, na základě kterého uplatňuje osvobození dle předchozí věty, tuto skutečnost dodavateli oznámit, a to bez zbytečného odkladu, nejdéle však do druhého pracovního dne ode dne změny, zániku nebo zrušení tohoto dokladu, na základě kterého uplatňuje osvobození. Odběratel je odpovědný za škodu, která vznikne dodavateli porušením povinnosti zákazníka uvedené v předchozí větě.
- V průběhu zúčtovacího období hradí odběratel dodavateli za dodávky plynu pravidelné zálohy, pokud není burzovním obchodem sjednáno jinak. Jejich výše je určena podle celkové předpokládané platby odběratele za příslušné fakturační období včetně daně z přidané hodnoty. Dodavatel je povinen po uzavření burzovního obchodu (závěrkového listu) vystavit odběrateli v souladu s podmínkami uzavřeného burzovního obchodu (závěrkového listu) platební kalendář s uvedením počtu, výše a splatnosti záloh.
- Zálohy zaplacené odběratelem na příslušné zúčtovací období budou dodavatelem vypořádány ve faktuře za zúčtovací období. Rozdíl ve faktuře mezi vyúčtovanou částkou a zaplacenými zálohami, který je nedoplatkem odběratele, je odběratel povinen zaplatit dodavateli v termínu splatnosti faktury. Rozdíl ve faktuře mezi vyúčtovanou částkou a zaplacenými zálohami, který je přeplatkem odběratele, dodavatel vrátí odběrateli v termínu splatnosti faktury na bankovní účet odběratele uvedený v závěrkovém listu s použitím variabilního symbolu uvedeného na faktuře. Pokud není burzovním obchodem sjednáno jinak, je dodavatel oprávněn přeplatky a nedoplatky odběratele převádět do dalšího zúčtovacího období, dále je oprávněn započítat přeplatek odběratele na úhradu záloh v dalším zúčtovacím období, přičemž převod a započtení těchto částek je povinen vždy oznámit odběrateli.
- Odběratel je povinen provádět všechny platby bezhotovostně v tuzemské měně, pokud není burzovním obchodem (závěrkovým listem) sjednána jiná měna, na bankovní účet dodavatele uvedený na příslušné faktuře s použitím variabilního symbolu uvedeného na faktuře. Pokud odběratel poukáže platbu s nesprávným variabilním symbolem, nebo ji poukáže na jiný bankovní účet dodavatele, než je uvedeno na faktuře, je dodavatel oprávněn platbu vrátit odběrateli jako neidentifikovatelnou a účtovat úrok z prodlení za opožděné placení od data splatnosti faktury až do obdržení správně poukázané platby.
- Zaplacením plateb se rozumí připsání příslušné částky na bankovní účet dodavatele. Případně-li den splatnosti faktury nebo zálohy na den pracovního volna nebo klidu, je dnem splatnosti nejbližší následující pracovní den.

8. V případě prodlení odběratele s úhradou jakékoliv částky vyplývající z uzavřeného burzovního obchodu (závěrkového listu), je odběratel povinen uhradit dodavateli úrok z prodlení ve výši 0,05 % z dlužné částky za každý den prodlení.
9. V případě, že je odběratel v prodlení s úhradou jakékoliv částky vyplývající z uzavřeného burzovního obchodu, má dodavatel právo zaslat odběrateli písemné výzvy či upomínky k placení. Odběratel je v takovém případě povinen uhradit dodavateli náklady spojené se zasláním písemné výzvy či upomínky k placení.
10. V případě prodlení dodavatele s úhradou jakékoliv částky vyplývající z uzavřeného burzovního obchodu (závěrkového listu), je dodavatel povinen uhradit odběrateli úrok z prodlení ve výši 0,05 % z dlužné částky za každý den prodlení.

Reklamacce

1. Zjistí-li odběratel chyby nebo omyly při vyúčtování dodávky plynu dle uzavřeného burzovního obchodu (závěrkového listu), má právo příslušné vyúčtování (fakturu) u dodavatele reklamovat, a to nejpozději do 30 kalendářních dnů od doručení faktury, v níž se reklamované skutečnosti vyskytly. Reklamacce musí mít písemnou formu a její uplatnění nemá odkladný účinek na splatnost faktury, vyjma zcela zjevné chyby, nedohodne-li se odběratel a dodavatel jinak.
2. Dodavatel je povinen reklamaci přezkoumat a výsledek přezkoumání je povinen oznámit odběrateli ve lhůtě do 30 kalendářních dnů od doručení reklamacce.

Omezení a přerušení dodávky

1. Dodavatel je oprávněn přerušit nebo omezit v nezbytném rozsahu dodávku plynu dle burzovního obchodu (závěrkového listu) v odběrném místě v případech neoprávněného odběru, který je definován příslušnými platnými právními předpisy.
2. Přerušení nebo omezení dodávky plynu z důvodu neoprávněného odběru bude provedeno provozovatelem distribuční soustavy na žádost dodavatele bezprostředně po zjištění neoprávněného odběru a bude provedeno na náklady odběratele.
3. Přerušením nebo omezením dodávky plynu v případech neoprávněného odběru nevzniká odběrateli právo na náhradu škody a ušlého zisku na dodavateli a na provozovateli distribuční soustavy.
4. Odběratel je povinen uhradit dodavateli náklady spojené s přerušením, obnovením nebo ukončením dodávky plynu z důvodu neoprávněného odběru. Při neoprávněném odběru je zákazník povinen uhradit skutečně vzniklou škodu, nelze-li vzniklou škodu prokazatelně stanovit, je náhrada škody vypočtena podle Řádu provozovatele distribuční soustavy.

Odstoupení od burzovního obchodu (závěrkového listu)

1. Dodavatel je oprávněn odstoupit od burzovního obchodu (závěrkového listu) v případě:
 - a) podstatného porušení povinností – podmínek burzovního obchodu (závěrkového listu) odběratelem,
 - b) neoprávněného odběru, který je definován příslušnými platnými právními předpisy,
 - c) je-li odběratel v úpadku nebo je mu povoleno vyrovnání.
2. Za podstatné porušení povinností – podmínek burzovního obchodu (závěrkového listu) odběratelem se považuje zejména:
 - a) je-li odběratel i přes doručení výzvy nebo upomínky k placení opakovaně v prodlení se zaplacením peněžitého závazku vyplývajícího ze závěrkového listu,
 - b) zjistí-li dodavatel nebo příslušný provozovatel distribuční soustavy neoprávněnou manipulaci s měřicím zařízením,
 - c) neumožní-li odběratel přístup k měřicímu zařízení ani po opakované písemné výzvě dodavatele nebo příslušného provozovatele distribuční soustavy,
 - d) poruší-li odběratel podstatné povinnosti – podmínky zvláště specifikované burzovním obchodem (závěrkovým listem).
3. Odběratel je oprávněn odstoupit od burzovního obchodu (závěrkového listu) v případě:

- a) podstatného porušení povinností – podmínek burzovního obchodu (závěrkového listu) dodavatelem,
b) je-li dodavatel v úpadku nebo je mu povoleno vyrovnání.
4. Za podstatné porušení povinností – podmínek burzovního obchodu (závěrkového listu) dodavatelem se považuje zejména:
- a) bezdůvodné přerušení, omezení nebo ukončení dodávky plynu dodavatelem,
b) bezdůvodné nezajištění dopravy plynu a souvisejících služeb ze strany dodavatele,
c) je-li dodavatel i přes doručení výzvy nebo upomínky k placení opakovaně v prodlení se zaplacením peněžitého závazku vyplývajícího ze závěrkového listu,
d) poruší-li dodavatel podstatně povinnosti – podmínky zvláště specifikované burzovním obchodem (závěrkovým listem).
5. Odstoupení od burzovního obchodu (závěrkového listu) musí být provedeno písemně a je účinné dnem doručení písemného oznámení o odstoupení druhé smluvní straně, nebo pozdějším dnem, který je v oznámení o odstoupení odstupující smluvní stranou stanoven. Odstupující smluvní strana je povinna oznámit odstoupení od burzovního obchodu (závěrkového listu) příslušnému provozovateli distribuční soustavy.

Komunikace a doručování

1. Korespondence, oznámení či jiné sdělení učiněné mezi smluvními stranami na základě uzavřeného burzovního obchodu (závěrkového listu) musí mít písemnou podobu a musí být v českém jazyce (dále „písemnost“).
2. Písemnosti se považují za doručené:
- a) osobním doručením a předáním kontaktní osobě smluvní strany, která je adresátem,
b) pátým kalendářním dnem ode dne odeslání doporučeného dopisu na kontaktní adresu smluvní strany, která je adresátem, nebo dřívějším dnem doručení,
c) zpětným potvrzením faxové nebo elektronické zprávy, která byla odeslána na kontaktní faxové číslo nebo e-mailovou adresu smluvní strany, která je adresátem.
3. Smluvní strany jsou povinny oznámit druhé smluvní straně jakékoliv změny v kontaktních údajích pro doručování písemností. Za doručené budou považovány i písemnosti, které se vrátí odesílající smluvní straně jako nedoručené v důsledku neoznámení nových kontaktních údajů stranou, která je adresátem.

Kontaktní údaje:

Dodavatel: 

Odběratel: Mgr. Jiří Vybíral, 

Mlčenlivost

1. Dodavatel a odběratel se zavazují, že neposkytnou závěrkový list jako celek ani jeho část (která není veřejně známa) a neveřejné informace z něho plynoucí třetí osobě bez předchozího písemného souhlasu druhé smluvní strany, kromě případů, kdy jim zveřejnění nebo poskytnutí třetí osobě určuje příslušný právní předpis.
2. Dodavatel a odběratel se zavazují přijmout technická a organizační vnitřní opatření k ochraně neveřejných informací, zejména důvěrných informací a osobních údajů.

Předcházení škodám

1. Dodavatel a odběratel se zavazují navzájem se informovat o všech skutečnostech, kterých jsou si vědomi, a které by mohly vést ke škodám a usilovat o odvrácení hrozících škod.
2. Dodavatel a odběratel se zproští povinnosti k náhradě škody za podmínek dle ust. § 2913 zákona č. 89/2012 Sb., občanský zákoník v platném znění, nebo za podmínek vyplývajících ze zákona č. 458/2000 Sb., o podmínkách podnikání a o výkonu státní správy v energetických odvětvích v platném znění.

Ostatní ujednání

1. Závěrkový list je Smlouvou o sdružených službách dodávky zemního plynu mezi držitelem licence na obchod s plynem (dodavatelem) a zákazníkem (odběratelem), uzavřenou podle zákona č. 89/2012 Sb., občanský zákoník v platném znění, zákona č. 458/2000 Sb., o podmínkách podnikání a o výkonu státní správy v energetických odvětvích v platném znění (Energetický zákon) a příslušných souvisejících právních předpisů.
2. Dodavatel a odběratel jsou povinni postupovat při plnění podmínek burzovního obchodu (závěrkového listu) v souladu s podmínkami příslušného burzovního obchodu (závěrkového listu), platným Řádem provozovatele přepravní soustavy, platným Řádem provozovatele distribuční soustavy, příslušnými právními předpisy a technickými normami.
3. Odběratel je oprávněn ukončit odběr plynu v odběrném místě v případě, kdy dodavateli doloží, že ukončuje odběr plynu z důvodu změny převodu vlastnických práv k odběrnému místu nebo z důvodu fyzické likvidace odběrného místa (živelní pohroma, demolice). Odběratel se zavazuje před ukončením odběru plynu provést ohlášení odběru plynu a sjednat termín odpojení měřicího zařízení. Odběratel má povinnost při ukončení odběru plynu umožnit příslušnému provozovateli distribuční soustavy provést konečný odečet, popř. odebrat měřicí zařízení. Pokud odběratel neumožní dodavateli nebo provozovateli distribuční soustavy nebo jím pověřené osobě provést konečný odečet nebo odpojit měřicí zařízení, odpovídá za celý odběr až do té doby, kdy dodavatel, nebo provozovatel distribuční soustavy nebo jím pověřená osoba bude moci tak učinit.
4. Dodavatel a odběratel jsou se souhlasem burzy oprávněni ukončit plnění burzovního obchodu (závěrkového listu) rovněž vzájemnou písemnou dohodou.
5. Uzavřením burzovního obchodu (závěrkového listu) se ke dni zahájení sjednané dodávky plynu do odběrného místa ruší všechny smluvní vztahy související s dodávkou plynu do tohoto odběrného místa, které byly uzavřeny mezi dodavatelem a odběratelem nebo jejich právními předchůdci před uzavřením burzovního obchodu.
6. Pokud by se jakékoliv ustanovení závěrkového listu dostalo do rozporu s platným právním řádem České republiky či mezinárodní smlouvou, kterou je Česká republika vázána, bude takovéto ustanovení automaticky považováno za neplatné a bude postupováno dle aktuální právní úpravy. Tato skutečnost nemá vliv na platnost a účinnost ostatních ustanovení závěrkového listu.
7. Dodavatel a odběratel jsou povinni vynaložit veškeré úsilí k tomu, aby byly případné spory vyplývající z burzovního obchodu (závěrkového listu) urovnány smírnou cestou, k tomuto vyvinou vzájemnou součinnost.

Rozhodčí doložka:

Veškeré spory vznikající z burzovního obchodu (závěrkového listu) a v souvislosti s ním, které se nepodaří odstranit jednáním mezi stranami, budou s konečnou platností rozhodnuty Mezinárodním rozhodčím soudem v Praze při Českomoravské komoditní burze Kladno, který je stálým rozhodčím soudem podle ustanovení § 13 zákona č. 216/1994 Sb. o rozhodčím řízení a o výkonu rozhodčích nálezů, podle jeho Řádu, a to jedním nebo třemi rozhodci ustanovenými v souladu s uvedeným Řádem.

V Kladně dne 9. 7. 2024



za dodavatele

za odběratele



za CMKB

**ČESKOMORAVSKÁ
KOMODITNÍ BURZA KLADNO**
nám. Sítňá 3127
272 01 Kladno ②

Příloha č. 1 závěrkového listu
Soupis odběrných míst

Poř.	Adresa odběrného místa	EIC	Typ měř.	Denní rez. kapacita pro roční období [m ³ /den]	Denní rez. kapacita pro měsíční období [m ³ /den]	Adresa pro zaslání faktur	Odběr leden [MWh]	Odběr únor [MWh]	Odběr březen [MWh]	Odběr duben [MWh]	Odběr květen [MWh]	Odběr červen [MWh]	Odběr červenec [MWh]	Odběr srpen [MWh]	Odběr září [MWh]	Odběr říjen [MWh]	Odběr listopad [MWh]	Odběr prosinec [MWh]
1	Školní 700/5, 147 00 Praha 4, Braník	27ZG100Z0001966P	C	504	nesjednává se	Školní 700/5, 147 00 Praha - Braník	78,65	95,82	69,83	54,63	5,20	2,90	2,36	2,68	2,80	28,25	75,09	93,00

Závěrkový list č. PL-20240709-3987-4

(pro burzovní obchody s plynem v rámci sdružených služeb dodávky plynu)

Číslo aukce: 3987

Datum konání burzovního shromáždění: 9. července 2024

Dodavatel (prodávající):

Pražská plynárenská, a. s.

Zapsán v:

OR vedeném Městským soudem v Praze, oddíl B, vložka 2337

Sídlo:

Národní 37, 110 00 Praha 1 - Nové Město

IČO: 60193492

DIČ: CZ60193492

Bankovní spojení:



Zastoupen:

Jméno a příjmení makléře:

Evidenční číslo makléře:

41039

Odběratel (kupující):

Základní škola a Mateřská škola, Praha 4, Sdružení 1080

Zapsán v:

Registru ekonomických subjektů, ČSÚ

Sídlo:

Sdružení 1080/2a, 140 00 Praha - Nusle

IČO: 61384518

DIČ: x

Bankovní spojení:



Zastoupen:

Jméno a příjmení makléře:

Evidenční číslo makléře:

41042

Popis produktu:

Dodávka zemního plynu v rámci sdružených služeb dodávky zemního plynu pro odběr nad 630 MWh (plyn – velkoodběr)

Počet odběrných míst:

1

Technické parametry dodávky:

viz Příloha závěrkového listu č. 1

Termín dodávky:

1. 1. 2025 – 31. 12. 2027

Celkové množství dodávky:

2 286 MWh

Rozdělení ročního množství dodávky 762 MWh na jednotlivé kalendářní měsíce roku 2025:

leden	132	červenec	0
únor	118	srpen	0
březen	99	září	15
duben	83	říjen	51
květen	28	listopad	103
červen	15	prosinec	118

Rozdělení ročního množství dodávky 762 MWh na jednotlivé kalendářní měsíce roku 2026:

leden	132	červenec	0
únor	118	srpen	0
březen	99	září	15



duben	83	říjen	51
květen	28	listopad	103
červen	15	prosinec	118

Rozdělení ročního množství dodávky 762 MWh na jednotlivé kalendářní měsíce roku 2027:

leden	132	červenec	0
únor	118	srpen	0
březen	99	září	15
duben	83	říjen	51
květen	28	listopad	103
červen	15	prosinec	118

Vyhodnocení tolerance odběru: bez omezení

Toleranční pásmo: -- % nad množství uvedené v závěrkovém listu
-- % pod množství uvedené v závěrkovém listu

Jednotková kupní cena (bez DPH) 1 024 CZK/MWh

Kapacitní složka ceny (cena za přepravu a strukturování) 0 CZK/odb. místo/měsíc
0 CZK/tis. m³

Zúčtovací podmínky

Zúčtovací období: měsíc

Splatnost zúčtovací faktury: 30 dní

Zálohy v průběhu zúčtovacího období: bez záloh

Způsob sjednávání odběrových diagramů: nesjednává se

Ostatní podmínky:

Není-li níže uvedeno jinak, bude dodavatel odběrateli účtovat dodávku samostatnou fakturou v listinné (papírové) podobě za každé odběrné místo zvlášť.

Odběratel je oprávněn uplatnit u dodavatele požadavek na změnu výše Denní rezervované kapacity (DRK) v rámci energetických předpisů.

Odběratel je oprávněn uplatnit u dodavatele požadavek na zajištění Měsíční rezervované kapacity na příslušný kalendářní měsíc v rámci příslušných energetických předpisů.

Dodavatel je povinen jmenovat pro zajištění obchodního styku s odběratelem konkrétní kontaktní osobu, která bude odběrateli operativně k dispozici pro řešení případných problémů při dodávce komodity, řešení reklamací souvisejících s fakturací, včasné zpracování požadavků na změny parametrů odběrných míst, apod.

Odběratel je oprávněn požadovat po dodavateli zahájení dodávky plynu i do odběrného místa, které po uzavření burzovního obchodu (závěrkového listu) zřídí nově. V takovém případě je dodavatel povinen zahájit

dodávku plynu za cenu a za podmínek uzavřeného burzovního obchodu. Dodavatel je oprávněn odmítnout zahájení dodávky pouze v případě, že roční množství dodávky plynu do nově zřízeného odběrného místa (odběrných míst) překročí 10 % celkového ročního množství dodávky, sjednaného pro odběratele burzovním obchodem (závěrkovým listem).

Dodavatel je povinen do 28.2. po skončení každého kalendářního roku poskytnout data o odběrech a fakturaci na všech odběrných místech v elektronické podobě ve formátu XLS centrálnímu odběrateli, Městská část Praha 4, Antala Staška 2059/80b, 140 00 Praha - Krč, IČ 00063584 na e-mailovou adresu paní

Dodací podmínky

1. Dodavatel je povinen dodávat sjednané množství plynu do odběrného místa odběratele v rozsahu a za podmínek uzavřeného burzovního obchodu (závěrkového listu) v kvalitě podle Řádu provozovatele přepravní soustavy, ke které je odběrné místo připojeno, pokud tomu nebrání okolnosti vyvolané provozovatelem přepravní nebo distribuční soustavy nebo okolnosti stanovené příslušnými právními předpisy.
2. Dodávka plynu je splněna přechodem plynu z příslušné distribuční soustavy přes měřicí zařízení do odběrného místa odběratele.
3. Dodavatel je povinen zajistit na vlastní jméno a na vlastní účet pro odběrné místo odběratele přepravu plynu, uskladnění plynu, distribuci plynu a ostatní související služby.
4. Dodavatel je povinen ve smyslu příslušného platného právního předpisu převzít závazek odběratele odebrat plyn z plynárenské soustavy a nést plnou zodpovědnost za odchylku odběratele vztahující se k odběrnému místu odběratele. Z důvodu přenesení odpovědnosti za odchylku na dodavatele není odběratel oprávněn mít pro dodávku plynu do odběrného místa dle burzovního obchodu (závěrkového listu) jiného nebo více jiných dodavatelů. Odběratel se zavazuje ukončit smlouvu s předcházejícím dodavatelem, pokud k tomu nezplnomocní dodavatele, který mu bude dodávat plyn na základě burzovního obchodu (závěrkového listu).
5. Dodávka plynu se považuje za zahájenou první plynárenský den burzovním obchodem sjednaného období dodávky plynu a za ukončenou poslední plynárenský den burzovním obchodem sjednaného období dodávky plynu. Odběratel je povinen nahlásit dodavateli stav měřicího zařízení v odběrném místě k prvnímu kalendářnímu dni zahájení burzovním obchodem sjednané dodávky plynu, a to nejpozději jeden kalendářní den po tomto datu. V případě, že tak neučiní, bude počáteční stav měřicího zařízení stanoven provozovatelem distribuční soustavy v souladu s Řádem provozovatele distribuční soustavy. Odběratel se tímto vzdává nároku na reklamaci takového stavu měřicího zařízení a takto stanovený stav měřicího zařízení plně respektuje.
6. Odběratel je povinen v případě neočekávané události, která má vliv na jeho odběr plynu (havárie odběrného plynového zařízení nebo výrobního zařízení), oznámit tuto událost bez zbytečného odkladu dodavateli. V případě plánované události, která má vliv na jeho odběr plynu (plánovaná oprava odběrného plynového nebo výrobního zařízení, celozávodní dovolená), je odběratel povinen oznámit tuto skutečnost dodavateli nejpozději 10 kalendářních dnů před jejím počátkem.
7. Sjednaná dodávka plynu může být omezena, pokud bude provozovatelem přepravní soustavy vyhlášen stav nouze podle příslušných platných právních předpisů. Odběratel je povinen sledovat informace o vyhlášení omezujících regulačních opatření v případě hrozícího nebo stávajícího stavu nouze v plynárenství. Dodavatel i odběratel jsou povinni v případě hrozícího nebo stávajícího stavu nouze v plynárenství postupovat podle příslušného platného právního předpisu.
8. Dodavatelem dodané a odběratelem odebrané množství plynu bude v odběrném místě měřeno měřicím zařízením ve vlastnictví příslušného provozovatele distribuční soustavy, který zodpovídá za správnost naměřených údajů. O druhu, velikosti, umístění a skladbě měřicího zařízení rozhoduje příslušný provozovatel distribuční soustavy. Odběratel je povinen odebírat plyn pouze přes měřidlo, které připojil provozovatel distribuční soustavy. Odběratel je povinen udržovat odběrné zařízení ve stavu, který odpovídá příslušným technickým normám a platným právním předpisům a který umožňuje jeho řádný a spolehlivý provoz.

9. Měření dodávek plynu včetně vyhodnocování, předávání výsledků měření a dalších nezbytných informací pro vyúčtování dodávky plynu je zajišťováno příslušným provozovatelem distribuční soustavy. Naměřený objem plynu bude v souladu s platnými právními předpisy přepočítáván na vztažené podmínky a energii vyjádřenou v MWh, resp. kWh.
10. Odběratel se zavazuje umožnit přístup k měřicímu zařízení na odběrném místě pro potřebu kontroly správnosti měřených údajů, provedení odečtů nebo kontroly, opravy, údržby, výměny nebo odebrání měřidla, a to rovněž při ukončení odběru nebo přerušení dodávky plynu. Odběratel je povinen zdržet se jakýchkoliv zásahů do měřidla a jeho připojení včetně plomb, a zabezpečit měřidlo tak, aby nemohlo dojít k jeho poškození, odcizení nebo porušení plomb. Odběratel je dále povinen bez zbytečného odkladu oznámit dodavateli poškození měřicího zařízení nebo jeho plomby, případně jinou událost, která má vliv na řádnou funkci měřicího zařízení.

Platební podmínky

- Odběratel je povinen zaplatit dodavateli za dodávku plynu cenu, která je tvořena:
 - cenou za dodávku komodity plyn, která je stanovena burzovním obchodem (závěrkovým listem),
 - pevnou kapacitní složkou ceny
 - cenou za přepravu plynu, uskladnění plynu, distribuci plynu a související služby stanovenou v souladu se všeobecně závaznými právními předpisy, zejména cenovými rozhodnutími příslušných správních a regulačních orgánů.
- Dodávky plynu se v průběhu zúčtovacího období vyúčtovávají fakturami, které musí mít náležitosti daňových dokladů podle příslušných právních předpisů.
- K účtované ceně dodávky plynu se připočítává daň z plynu, daň z přidané hodnoty, poplatky a jiné nepřímé daně stanovené v souladu s příslušnými právními předpisy. Odběratel je povinen předložit dodavateli doklady, na základě kterých uplatňuje osvobození od příslušné daně. Zároveň je odběratel povinen v případě změny, zániku či zrušení příslušného dokladu, na základě kterého uplatňuje osvobození dle předchozí věty, tuto skutečnost dodavateli oznámit, a to bez zbytečného odkladu, nejdéle však do druhého pracovního dne ode dne změny, zániku nebo zrušení tohoto dokladu, na základě kterého uplatňuje osvobození. Odběratel je odpovědný za škodu, která vznikne dodavateli porušením povinnosti zákazníka uvedené v předchozí větě.
- V průběhu zúčtovacího období hradí odběratel dodavateli za dodávky plynu pravidelné zálohy, pokud není burzovním obchodem sjednáno jinak. Jejich výše je určena podle celkové předpokládané platby odběratele za příslušné fakturační období včetně daně z přidané hodnoty. Dodavatel je povinen po uzavření burzovního obchodu (závěrkového listu) vystavit odběrateli v souladu s podmínkami uzavřeného burzovního obchodu (závěrkového listu) platební kalendář s uvedením počtu, výše a splatnosti záloh.
- Zálohy zaplacené odběratelem na příslušné zúčtovací období budou dodavatelem vypořádány ve faktuře za zúčtovací období. Rozdíl ve faktuře mezi vyúčtovanou částkou a zaplacenými zálohami, který je nedoplatkem odběratele, je odběratel povinen zaplatit dodavateli v termínu splatnosti faktury. Rozdíl ve faktuře mezi vyúčtovanou částkou a zaplacenými zálohami, který je přeplatkem odběratele, dodavatel vrátí odběrateli v termínu splatnosti faktury na bankovní účet odběratele uvedený v závěrkovém listu s použitím variabilního symbolu uvedeného na faktuře. Pokud není burzovním obchodem sjednáno jinak, je dodavatel oprávněn přeplatky a nedoplatky odběratele převádět do dalšího zúčtovacího období, dále je oprávněn započítat přeplatek odběratele na úhradu záloh v dalším zúčtovacím období, přičemž převod a započtení těchto částek je povinen vždy oznámit odběrateli.
- Odběratel je povinen provádět všechny platby bezhotovostně v tuzemské měně, pokud není burzovním obchodem (závěrkovým listem) sjednána jiná měna, na bankovní účet dodavatele uvedený na příslušné faktuře s použitím variabilního symbolu uvedeného na faktuře. Pokud odběratel poukáže platbu s nesprávným variabilním symbolem, nebo ji poukáže na jiný bankovní účet dodavatele, než je uvedeno na faktuře, je dodavatel oprávněn platbu vrátit odběrateli jako neidentifikovatelnou a účtovat úrok z prodlení za opožděné placení od data splatnosti faktury až do obdržení správně poukázané platby.
- Zaplacením plateb se rozumí připsání příslušné částky na bankovní účet dodavatele. Případně-li den splatnosti faktury nebo zálohy na den pracovního volna nebo klidu, je dnem splatnosti nejbližší následující pracovní den.

8. V případě prodlení odběratele s úhradou jakékoliv částky vyplývající z uzavřeného burzovního obchodu (závěrkového listu), je odběratel povinen uhradit dodavateli úrok z prodlení ve výši 0,05 % z dlužné částky za každý den prodlení.
9. V případě, že je odběratel v prodlení s úhradou jakékoliv částky vyplývající z uzavřeného burzovního obchodu, má dodavatel právo zaslat odběrateli písemné výzvy či upomínky k placení. Odběratel je v takovém případě povinen uhradit dodavateli náklady spojené se zasláním písemné výzvy či upomínky k placení.
10. V případě prodlení dodavatele s úhradou jakékoliv částky vyplývající z uzavřeného burzovního obchodu (závěrkového listu), je dodavatel povinen uhradit odběrateli úrok z prodlení ve výši 0,05 % z dlužné částky za každý den prodlení.

Reklamacce

1. Zjistí-li odběratel chyby nebo omyly při vyúčtování dodávky plynu dle uzavřeného burzovního obchodu (závěrkového listu), má právo příslušné vyúčtování (fakturu) u dodavatele reklamovat, a to nejpozději do 30 kalendářních dnů od doručení faktury, v níž se reklamované skutečnosti vyskytly. Reklamacce musí mít písemnou formu a její uplatnění nemá odkladný účinek na splatnost faktury, vyjma zcela zjevné chyby, nedohodne-li se odběratel a dodavatel jinak.
2. Dodavatel je povinen reklamaci přezkoumat a výsledek přezkoumání je povinen oznámit odběrateli ve lhůtě do 30 kalendářních dnů od doručení reklamacce.

Omezení a přerušení dodávky

1. Dodavatel je oprávněn přerušit nebo omezit v nezbytném rozsahu dodávku plynu dle burzovního obchodu (závěrkového listu) v odběrném místě v případech neoprávněného odběru, který je definován příslušnými platnými právními předpisy.
2. Přerušení nebo omezení dodávky plynu z důvodu neoprávněného odběru bude provedeno provozovatelem distribuční soustavy na žádost dodavatele bezprostředně po zjištění neoprávněného odběru a bude provedeno na náklady odběratele.
3. Přerušením nebo omezením dodávky plynu v případech neoprávněného odběru nevzniká odběrateli právo na náhradu škody a ušlého zisku na dodavateli a na provozovateli distribuční soustavy.
4. Odběratel je povinen uhradit dodavateli náklady spojené s přerušením, obnovením nebo ukončením dodávky plynu z důvodu neoprávněného odběru. Při neoprávněném odběru je zákazník povinen uhradit skutečně vzniklou škodu, nelze-li vzniklou škodu prokazatelně stanovit, je náhrada škody vypočtena podle Řádu provozovatele distribuční soustavy.

Odstoupení od burzovního obchodu (závěrkového listu)

1. Dodavatel je oprávněn odstoupit od burzovního obchodu (závěrkového listu) v případě:
 - a) podstatného porušení povinností – podmínek burzovního obchodu (závěrkového listu) odběratelem,
 - b) neoprávněného odběru, který je definován příslušnými platnými právními předpisy,
 - c) je-li odběratel v úpadku nebo je mu povoleno vyrovnání.
2. Za podstatné porušení povinností – podmínek burzovního obchodu (závěrkového listu) odběratelem se považuje zejména:
 - a) je-li odběratel i přes doručení výzvy nebo upomínky k placení opakovaně v prodlení se zaplacením peněžitého závazku vyplývajícího ze závěrkového listu,
 - b) zjistí-li dodavatel nebo příslušný provozovatel distribuční soustavy neoprávněnou manipulaci s měřicím zařízením,
 - c) neumožní-li odběratel přístup k měřicímu zařízení ani po opakované písemné výzvě dodavatele nebo příslušného provozovatele distribuční soustavy,
 - d) poruší-li odběratel podstatné povinnosti – podmínky zvlášť specifikované burzovním obchodem (závěrkovým listem).
3. Odběratel je oprávněn odstoupit od burzovního obchodu (závěrkového listu) v případě:

- a) podstatného porušení povinností – podmínek burzovního obchodu (závěrkového listu) dodavatelem,
b) je-li dodavatel v úpadku nebo je mu povoleno vyrovnání.
4. Za podstatné porušení povinností – podmínek burzovního obchodu (závěrkového listu) dodavatelem se považuje zejména:
- a) bezdůvodné přerušení, omezení nebo ukončení dodávky plynu dodavatelem,
b) bezdůvodné nezajištění dopravy plynu a souvisejících služeb ze strany dodavatele,
c) je-li dodavatel i přes doručení výzvy nebo upomínky k placení opakovaně v prodlení se zaplacením peněžitého závazku vyplývajícího ze závěrkového listu,
d) poruší-li dodavatel podstatně povinnosti – podmínky zvláště specifikované burzovním obchodem (závěrkovým listem).
5. Odstoupení od burzovního obchodu (závěrkového listu) musí být provedeno písemně a je účinné dnem doručení písemného oznámení o odstoupení druhé smluvní straně, nebo pozdějším dnem, který je v oznámení o odstoupení odstupující smluvní stranou stanoven. Odstupující smluvní strana je povinna oznámit odstoupení od burzovního obchodu (závěrkového listu) příslušnému provozovateli distribuční soustavy.

Komunikace a doručování

1. Korespondence, oznámení či jiné sdělení učiněné mezi smluvními stranami na základě uzavřeného burzovního obchodu (závěrkového listu) musí mít písemnou podobu a musí být v českém jazyce (dále „písemnost“).
2. Písemnosti se považují za doručené:
- a) osobním doručením a předáním kontaktní osobě smluvní strany, která je adresátem,
b) pátým kalendářním dnem ode dne odeslání doporučeného dopisu na kontaktní adresu smluvní strany, která je adresátem, nebo dřívějším dnem doručení,
c) zpětným potvrzením faxové nebo elektronické zprávy, která byla odeslána na kontaktní faxové číslo nebo e-mailovou adresu smluvní strany, která je adresátem.
3. Smluvní strany jsou povinny oznámit druhé smluvní straně jakékoliv změny v kontaktních údajích pro doručování písemností. Za doručené budou považovány i písemnosti, které se vrátí odesílající smluvní straně jako nedoručené v důsledku neoznámení nových kontaktních údajů stranou, která je adresátem.

Kontaktní údaje:

Dodavatel



Odběratel: Mgr. Romana Mrázková



Mlčenlivost

1. Dodavatel a odběratel se zavazují, že neposkytnou závěrkový list jako celek ani jeho část (která není veřejně známa) a neveřejné informace z něho plynoucí třetí osobě bez předchozího písemného souhlasu druhé smluvní strany, kromě případů, kdy jim zveřejnění nebo poskytnutí třetí osobě určuje příslušný právní předpis.
2. Dodavatel a odběratel se zavazují přijmout technická a organizační vnitřní opatření k ochraně neveřejných informací, zejména důvěrných informací a osobních údajů.

Předcházení škodám

1. Dodavatel a odběratel se zavazují navzájem se informovat o všech skutečnostech, kterých jsou si vědomi, a které by mohly vést ke škodám a usilovat o odvrácení hrozících škod.
2. Dodavatel a odběratel se zproští povinnosti k náhradě škody za podmínek dle ust. § 2913 zákona č. 89/2012 Sb., občanský zákoník v platném znění, nebo za podmínek vyplývajících ze zákona č. 458/2000 Sb., o podmínkách podnikání a o výkonu státní správy v energetických odvětvích v platném znění.

Ostatní ujednání

1. Závěrkový list je Smlouvou o sdružených službách dodávky zemního plynu mezi držitelem licence na obchod s plynem (dodavatelem) a zákazníkem (odběratelem), uzavřenou podle zákona č. 89/2012 Sb., občanský zákoník v platném znění, zákona č. 458/2000 Sb., o podmínkách podnikání a o výkonu státní správy v energetických odvětvích v platném znění (Energetický zákon) a příslušných souvisejících právních předpisů.
2. Dodavatel a odběratel jsou povinni postupovat při plnění podmínek burzovního obchodu (závěrkového listu) v souladu s podmínkami příslušného burzovního obchodu (závěrkového listu), platným Řádem provozovatele přepravní soustavy, platným Řádem provozovatele distribuční soustavy, příslušnými právními předpisy a technickými normami.
3. Odběratel je oprávněn ukončit odběr plynu v odběrném místě v případě, kdy dodavateli doloží, že ukončuje odběr plynu z důvodu změny převodu vlastnických práv k odběrnému místu nebo z důvodu fyzické likvidace odběrného místa (živelní pohroma, demolice). Odběratel se zavazuje před ukončením odběru plynu provést ohlášení odběru plynu a sjednat termín odpojení měřicího zařízení. Odběratel má povinnost při ukončení odběru plynu umožnit příslušnému provozovateli distribuční soustavy provést konečný odečet, popř. odebrat měřicí zařízení. Pokud odběratel neumožní dodavateli nebo provozovateli distribuční soustavy nebo jím pověřené osobě provést konečný odečet nebo odpojit měřicí zařízení, odpovídá za celý odběr až do té doby, kdy dodavatel, nebo provozovatel distribuční soustavy nebo jím pověřená osoba bude moci tak učinit.
4. Dodavatel a odběratel jsou se souhlasem burzy oprávněni ukončit plnění burzovního obchodu (závěrkového listu) rovněž vzájemnou písemnou dohodou.
5. Uzavřením burzovního obchodu (závěrkového listu) se ke dni zahájení sjednané dodávky plynu do odběrného místa ruší všechny smluvní vztahy související s dodávkou plynu do tohoto odběrného místa, které byly uzavřeny mezi dodavatelem a odběratelem nebo jejich právními předchůdci před uzavřením burzovního obchodu.
6. Pokud by se jakékoliv ustanovení závěrkového listu dostalo do rozporu s platným právním řádem České republiky či mezinárodní smlouvou, kterou je Česká republika vázána, bude takovéto ustanovení automaticky považováno za neplatné a bude postupováno dle aktuální právní úpravy. Tato skutečnost nemá vliv na platnost a účinnost ostatních ustanovení závěrkového listu.
7. Dodavatel a odběratel jsou povinni vynaložit veškeré úsilí k tomu, aby byly případné spory vyplývající z burzovního obchodu (závěrkového listu) urovnány smírnou cestou, k tomuto vyvinou vzájemnou součinnost.

Rozhodčí doložka:

Veškeré spory vznikající z burzovního obchodu (závěrkového listu) a v souvislosti s ním, které se nepodaří odstranit jednáním mezi stranami, budou s konečnou platností rozhodnuty Mezinárodním rozhodčím soudem v Praze při Českomoravské komoditní burze Kladno, který je stálým rozhodčím soudem podle ustanovení § 13 zákona č. 216/1994 Sb. o rozhodčím řízení a o výkonu rozhodčích nálezů, podle jeho Řádu, a to jedním nebo třemi rozhodci ustanovenými v souladu s uvedeným Řádem.

V Kladně dne 9. 7. 2024



za dodavatele



oběratele

za ČMKB

**ČESKOMORAVSKÁ
KOMODITNÍ BURZA Kladno**
nám. Sítná 3127
272 01 Kladno ②

Příloha č. 1 závěrkového listu
Soupis odběrných míst

Poř.	Adresa odběrného místa	EIC	Typ měř.	Denní rez. kapacita pro roční období [m ³ /den]	Denní rez. kapacita pro měsíční období [m ³ /den]	Adresa pro zasílání faktur	Odběr leden [MWh]	Odběr únor [MWh]	Odběr březen [MWh]	Odběr duben [MWh]	Odběr květen [MWh]	Odběr červen [MWh]	Odběr červenec [MWh]	Odběr srpen [MWh]	Odběr září [MWh]	Odběr říjen [MWh]	Odběr listopad [MWh]	Odběr prosinec [MWh]
1	Sdružení 1080/2a, 140 00 Praha 4, Nusle	27ZG100Z0001904A	C	770	nesjednává se	Sdružení 1080/2a, 140 00 Praha - Nusle	131,81	118,00	99,26	82,92	27,53	14,71	0,01	0,00	15,16	50,72	102,91	117,55

Závěrkový list č. PL-20240709-3987-5

(pro burzovní obchody s plynem v rámci sdružených služeb dodávky plynu)

Číslo aukce: 3987

Datum konání burzovního shromáždění: 9. července 2024

Dodavatel (prodávající):

Pražská plynárenská, a. s.

Zapsán v:

OR vedeném Městským soudem v Praze, oddíl B, vložka 2337

Sídlo:

Národní 37, 110 00 Praha 1 - Nové Město

IČO: 60193492

DIČ: CZ60193492

Bankovní spojení:



Zastoupen:

Jméno a příjmení makléře:

Evidenční číslo makléře:

41039

Odběratel (kupující):

Základní škola, Praha 4, Jižní IV., 10

Zapsán v:

Registru ekonomických subjektů, ČSÚ

Sídlo:

Jižní IV 1750/10, 141 00 Praha - Záběhlice

IČO: 61384828

DIČ: x

Bankovní spojení:



Zastoupen:

Jméno a příjmení makléře:

Evidenční číslo makléře:

41042

Popis produktu:

Dodávka zemního plynu v rámci sdružených služeb dodávky zemního plynu pro odběr nad 630 MWh (plyn – velkoodběr)

Počet odběrných míst:

1

Technické parametry dodávky:

viz Příloha závěrkového listu č. 1

Termín dodávky:

1. 1. 2025 – 31. 12. 2027

Celkové množství dodávky:

1 434 MWh

Rozdělení ročního množství dodávky 478 MWh na jednotlivé kalendářní měsíce roku 2025:

leden	58	červenec	10
únor	39	srpen	12
březen	49	září	17
duben	52	říjen	38
květen	34	listopad	81
červen	19	prosinec	69

Rozdělení ročního množství dodávky 478 MWh na jednotlivé kalendářní měsíce roku 2026:

leden	58	červenec	10
únor	39	srpen	12
březen	49	září	17



duben	52	říjen	38
květen	34	listopad	81
červen	19	prosinec	69

Rozdělení ročního množství dodávky 478 MWh na jednotlivé kalendářní měsíce roku 2027:

leden	58	červenec	10
únor	39	srpen	12
březen	49	září	17
duben	52	říjen	38
květen	34	listopad	81
červen	19	prosinec	69

Vyhodnocení tolerance odběru: bez omezení

Toleranční pásmo: -- % nad množství uvedené v závěrkovém listu
-- % pod množství uvedené v závěrkovém listu

Jednotková kupní cena (bez DPH) 1 024 CZK/MWh

Kapacitní složka ceny (cena za přepravu a strukturování) 0 CZK/odb. místo/měsíc
0 CZK/tis. m³

Zúčtovací podmínky

Zúčtovací období: měsíc

Splatnost zúčtovací faktury: 30 dní

Zálohy v průběhu zúčtovacího období: bez záloh

Způsob sjednávání odběrových diagramů: nesjednává se

Ostatní podmínky:

Není-li níže uvedeno jinak, bude dodavatel odběrateli účtovat dodávku samostatnou fakturou v listinné (papírové) podobě za každé odběrné místo zvlášť.

Odběratel je oprávněn uplatnit u dodavatele požadavek na změnu výše Denní rezervované kapacity (DRK) v rámci energetických předpisů.

Odběratel je oprávněn uplatnit u dodavatele požadavek na zajištění Měsíční rezervované kapacity na příslušný kalendářní měsíc v rámci příslušných energetických předpisů.

Dodavatel je povinen jmenovat pro zajištění obchodního styku s odběratelem konkrétní kontaktní osobu, která bude odběrateli operativně k dispozici pro řešení případných problémů při dodávce komodity, řešení reklamací souvisejících s fakturací, včasné zpracování požadavků na změny parametrů odběrných míst, apod.

Odběratel je oprávněn požadovat po dodavateli zahájení dodávky plynu i do odběrného místa, které po uzavření burzovního obchodu (závěrkového listu) zřídí nově. V takovém případě je dodavatel povinen zahájit

dodávku plynu za cenu a za podmínek uzavřeného burzovního obchodu. Dodavatel je oprávněn odmítnout zahájení dodávky pouze v případě, že roční množství dodávky plynu do nově zřízeného odběrného místa (odběrných míst) překročí 10 % celkového ročního množství dodávky, sjednaného pro odběratele burzovním obchodem (závěrkovým listem).

Dodavatel je povinen do 28.2. po skončení každého kalendářního roku poskytnout data o odběrech a fakturaci na všech odběrných místech v elektronické podobě ve formátu XLS centrálnímu odběrateli, Městská část Praha 4, Antala Staška 2059/80b, 140 00 Praha - Krč, IČ 00063584 na e-mailovou adresu paní

1. Dodavatel je povinen dodávat sjednané množství plynu do odběrného místa odběratele v rozsahu a za podmínek uzavřeného burzovního obchodu (závěrkového listu) v kvalitě podle Řádu provozovatele přepravní soustavy, ke které je odběrné místo připojeno, pokud tomu nebrání okolnosti vyvolané provozovatelem přepravní nebo distribuční soustavy nebo okolnosti stanovené příslušnými právními předpisy.
2. Dodávka plynu je splněna přechodem plynu z příslušné distribuční soustavy přes měřicí zařízení do odběrného místa odběratele.
3. Dodavatel je povinen zajistit na vlastní jméno a na vlastní účet pro odběrné místo odběratele přepravu plynu, uskladnění plynu, distribuci plynu a ostatní související služby.
4. Dodavatel je povinen ve smyslu příslušného platného právního předpisu převzít závazek odběratele odebrat plyn z plynárenské soustavy a nést plnou zodpovědnost za odchylku odběratele vztahující se k odběrnému místu odběratele. Z důvodu přenesení odpovědnosti za odchylku na dodavatele není odběratel oprávněn mít pro dodávku plynu do odběrného místa dle burzovního obchodu (závěrkového listu) jiného nebo více jiných dodavatelů. Odběratel se zavazuje ukončit smlouvu s předcházejícím dodavatelem, pokud k tomu nezplnomocní dodavatele, který mu bude dodávat plyn na základě burzovního obchodu (závěrkového listu).
5. Dodávka plynu se považuje za zahájenou první plynárenský den burzovním obchodem sjednaného období dodávky plynu a za ukončenou poslední plynárenský den burzovním obchodem sjednaného období dodávky plynu. Odběratel je povinen nahlásit dodavateli stav měřicího zařízení v odběrném místě k prvnímu kalendářnímu dni zahájení burzovním obchodem sjednané dodávky plynu, a to nejpozději jeden kalendářní den po tomto datu. V případě, že tak neučiní, bude počáteční stav měřicího zařízení stanoven provozovatelem distribuční soustavy v souladu s Řádem provozovatele distribuční soustavy. Odběratel se tímto vzdává nároku na reklamaci takového stavu měřicího zařízení a takto stanovený stav měřicího zařízení plně respektuje.
6. Odběratel je povinen v případě neočekávané události, která má vliv na jeho odběr plynu (havárie odběrného plynového zařízení nebo výrobního zařízení), oznámit tuto událost bez zbytečného odkladu dodavateli. V případě plánované události, která má vliv na jeho odběr plynu (plánovaná oprava odběrného plynového nebo výrobního zařízení, celozávodní dovolená), je odběratel povinen oznámit tuto skutečnost dodavateli nejpozději 10 kalendářních dnů před jejím počátkem.
7. Sjednaná dodávka plynu může být omezena, pokud bude provozovatelem přepravní soustavy vyhlášen stav nouze podle příslušných platných právních předpisů. Odběratel je povinen sledovat informace o vyhlášení omezujících regulačních opatření v případě hrozícího nebo stávajícího stavu nouze v plynárenství. Dodavatel i odběratel jsou povinni v případě hrozícího nebo stávajícího stavu nouze v plynárenství postupovat podle příslušného platného právního předpisu.
8. Dodavatelem dodané a odběratelem odebrané množství plynu bude v odběrném místě měřeno měřicím zařízením ve vlastnictví příslušného provozovatele distribuční soustavy, který zodpovídá za správnost naměřených údajů. O druhu, velikosti, umístění a skladbě měřicího zařízení rozhoduje příslušný provozovatel distribuční soustavy. Odběratel je povinen odebírat plyn pouze přes měřidlo, které připojil provozovatel distribuční soustavy. Odběratel je povinen udržovat odběrné zařízení ve stavu, který odpovídá příslušným technickým normám a platným právním předpisům a který umožňuje jeho řádný a spolehlivý provoz.

9. Měření dodávek plynu včetně vyhodnocování, předávání výsledků měření a dalších nezbytných informací pro vyúčtování dodávky plynu je zajišťováno příslušným provozovatelem distribuční soustavy. Naměřený objem plynu bude v souladu s platnými právními předpisy přepočítáván na vztažené podmínky a energii vyjádřenou v MWh, resp. kWh.
10. Odběratel se zavazuje umožnit přístup k měřicímu zařízení na odběrném místě pro potřebu kontroly správnosti měřených údajů, provedení odečtů nebo kontroly, opravy, údržby, výměny nebo odebrání měřidla, a to rovněž při ukončení odběru nebo přerušení dodávky plynu. Odběratel je povinen zdržet se jakýchkoliv zásahů do měřidla a jeho připojení včetně plomb, a zabezpečit měřidlo tak, aby nemohlo dojít k jeho poškození, odcizení nebo porušení plomb. Odběratel je dále povinen bez zbytečného odkladu oznámit dodavateli poškození měřicího zařízení nebo jeho plomby, případně jinou událost, která má vliv na řádnou funkci měřicího zařízení.

Platební podmínky

- Odběratel je povinen zaplatit dodavateli za dodávku plynu cenu, která je tvořena:
 - cenou za dodávku komodity plyn, která je stanovena burzovním obchodem (závěrkovým listem),
 - pevnou kapacitní složkou ceny
 - cenou za přepravu plynu, uskladnění plynu, distribuci plynu a související služby stanovenou v souladu se všeobecně závaznými právními předpisy, zejména cenovými rozhodnutími příslušných správních a regulačních orgánů.
- Dodávky plynu se v průběhu zúčtovacího období vyúčtovávají fakturami, které musí mít náležitosti daňových dokladů podle příslušných právních předpisů.
- K účtované ceně dodávky plynu se připočítává daň z plynu, daň z přidané hodnoty, poplatky a jiné nepřímé daně stanovené v souladu s příslušnými právními předpisy. Odběratel je povinen předložit dodavateli doklady, na základě kterých uplatňuje osvobození od příslušné daně. Zároveň je odběratel povinen v případě změny, zániku či zrušení příslušného dokladu, na základě kterého uplatňuje osvobození dle předchozí věty, tuto skutečnost dodavateli oznámit, a to bez zbytečného odkladu, nejdéle však do druhého pracovního dne ode dne změny, zániku nebo zrušení tohoto dokladu, na základě kterého uplatňuje osvobození. Odběratel je odpovědný za škodu, která vznikne dodavateli porušením povinnosti zákazníka uvedené v předchozí větě.
- V průběhu zúčtovacího období hradí odběratel dodavateli za dodávky plynu pravidelné zálohy, pokud není burzovním obchodem sjednáno jinak. Jejich výše je určena podle celkové předpokládané platby odběratele za příslušné fakturační období včetně daně z přidané hodnoty. Dodavatel je povinen po uzavření burzovního obchodu (závěrkového listu) vystavit odběrateli v souladu s podmínkami uzavřeného burzovního obchodu (závěrkového listu) platební kalendář s uvedením počtu, výše a splatnosti záloh.
- Zálohy zaplacené odběratelem na příslušné zúčtovací období budou dodavatelem vypořádány ve faktuře za zúčtovací období. Rozdíl ve faktuře mezi vyúčtovanou částkou a zaplacenými zálohami, který je nedoplatkem odběratele, je odběratel povinen zaplatit dodavateli v termínu splatnosti faktury. Rozdíl ve faktuře mezi vyúčtovanou částkou a zaplacenými zálohami, který je přeplatkem odběratele, dodavatel vrátí odběrateli v termínu splatnosti faktury na bankovní účet odběratele uvedený v závěrkovém listu s použitím variabilního symbolu uvedeného na faktuře. Pokud není burzovním obchodem sjednáno jinak, je dodavatel oprávněn přeplatky a nedoplatky odběratele převádět do dalšího zúčtovacího období, dále je oprávněn započítat přeplatek odběratele na úhradu záloh v dalším zúčtovacím období, přičemž převod a započtení těchto částek je povinen vždy oznámit odběrateli.
- Odběratel je povinen provádět všechny platby bezhotovostně v tuzemské měně, pokud není burzovním obchodem (závěrkovým listem) sjednána jiná měna, na bankovní účet dodavatele uvedený na příslušné faktuře s použitím variabilního symbolu uvedeného na faktuře. Pokud odběratel poukáže platbu s nesprávným variabilním symbolem, nebo ji poukáže na jiný bankovní účet dodavatele, než je uvedeno na faktuře, je dodavatel oprávněn platbu vrátit odběrateli jako neidentifikovatelnou a účtovat úrok z prodlení za opožděné placení od data splatnosti faktury až do obdržení správně poukázané platby.
- Zaplacením plateb se rozumí připsání příslušné částky na bankovní účet dodavatele. Případně-li den splatnosti faktury nebo zálohy na den pracovního volna nebo klidu, je dnem splatnosti nejbližší následující pracovní den.

8. V případě prodlení odběratele s úhradou jakékoliv částky vyplývající z uzavřeného burzovního obchodu (závěrkového listu), je odběratel povinen uhradit dodavateli úrok z prodlení ve výši 0,05 % z dlužné částky za každý den prodlení.
9. V případě, že je odběratel v prodlení s úhradou jakékoliv částky vyplývající z uzavřeného burzovního obchodu, má dodavatel právo zaslat odběrateli písemné výzvy či upomínky k placení. Odběratel je v takovém případě povinen uhradit dodavateli náklady spojené se zasláním písemné výzvy či upomínky k placení.
10. V případě prodlení dodavatele s úhradou jakékoliv částky vyplývající z uzavřeného burzovního obchodu (závěrkového listu), je dodavatel povinen uhradit odběrateli úrok z prodlení ve výši 0,05 % z dlužné částky za každý den prodlení.

Reklamacce

1. Zjistí-li odběratel chyby nebo omyly při vyúčtování dodávky plynu dle uzavřeného burzovního obchodu (závěrkového listu), má právo příslušné vyúčtování (fakturu) u dodavatele reklamovat, a to nejpozději do 30 kalendářních dnů od doručení faktury, v níž se reklamované skutečnosti vyskytly. Reklamacce musí mít písemnou formu a její uplatnění nemá odkladný účinek na splatnost faktury, vyjma zcela zjevné chyby, nedohodne-li se odběratel a dodavatel jinak.
2. Dodavatel je povinen reklamaci přezkoumat a výsledek přezkoumání je povinen oznámit odběrateli ve lhůtě do 30 kalendářních dnů od doručení reklamacce.

Omezení a přerušení dodávky

1. Dodavatel je oprávněn přerušit nebo omezit v nezbytném rozsahu dodávku plynu dle burzovního obchodu (závěrkového listu) v odběrném místě v případech neoprávněného odběru, který je definován příslušnými platnými právními předpisy.
2. Přerušení nebo omezení dodávky plynu z důvodu neoprávněného odběru bude provedeno provozovatelem distribuční soustavy na žádost dodavatele bezprostředně po zjištění neoprávněného odběru a bude provedeno na náklady odběratele.
3. Přerušením nebo omezením dodávky plynu v případech neoprávněného odběru nevzniká odběrateli právo na náhradu škody a ušlého zisku na dodavateli a na provozovateli distribuční soustavy.
4. Odběratel je povinen uhradit dodavateli náklady spojené s přerušením, obnovením nebo ukončením dodávky plynu z důvodu neoprávněného odběru. Při neoprávněném odběru je zákazník povinen uhradit skutečně vzniklou škodu, nelze-li vzniklou škodu prokazatelně stanovit, je náhrada škody vypočtena podle Řádu provozovatele distribuční soustavy.

Odstoupení od burzovního obchodu (závěrkového listu)

1. Dodavatel je oprávněn odstoupit od burzovního obchodu (závěrkového listu) v případě:
 - a) podstatného porušení povinností – podmínek burzovního obchodu (závěrkového listu) odběratelem,
 - b) neoprávněného odběru, který je definován příslušnými platnými právními předpisy,
 - c) je-li odběratel v úpadku nebo je mu povoleno vyrovnání.
2. Za podstatné porušení povinností – podmínek burzovního obchodu (závěrkového listu) odběratelem se považuje zejména:
 - a) je-li odběratel i přes doručení výzvy nebo upomínky k placení opakovaně v prodlení se zaplacením peněžitého závazku vyplývajícího ze závěrkového listu,
 - b) zjistí-li dodavatel nebo příslušný provozovatel distribuční soustavy neoprávněnou manipulaci s měřicím zařízením,
 - c) neumožní-li odběratel přístup k měřicímu zařízení ani po opakované písemné výzvě dodavatele nebo příslušného provozovatele distribuční soustavy,
 - d) poruší-li odběratel podstatné povinnosti – podmínky zvlášť specifikované burzovním obchodem (závěrkovým listem).
3. Odběratel je oprávněn odstoupit od burzovního obchodu (závěrkového listu) v případě:

- a) podstatného porušení povinností – podmínek burzovního obchodu (závěrkového listu) dodavatelem,
b) je-li dodavatel v úpadku nebo je mu povoleno vyrovnání.
4. Za podstatné porušení povinností – podmínek burzovního obchodu (závěrkového listu) dodavatelem se považuje zejména:
- a) bezdůvodné přerušování, omezení nebo ukončení dodávky plynu dodavatelem,
 - b) bezdůvodné nezajištění dopravy plynu a souvisejících služeb ze strany dodavatele,
 - c) je-li dodavatel i přes doručení výzvy nebo upomínky k placení opakovaně v prodlení se zaplacením peněžitého závazku vyplývajícího ze závěrkového listu,
 - d) poruší-li dodavatel podstatně povinnosti – podmínky zvláště specifikované burzovním obchodem (závěrkovým listem).
5. Odstoupení od burzovního obchodu (závěrkového listu) musí být provedeno písemně a je účinné dnem doručení písemného oznámení o odstoupení druhé smluvní straně, nebo pozdějším dnem, který je v oznámení o odstoupení odstupující smluvní stranou stanoven. Odstupující smluvní strana je povinna oznámit odstoupení od burzovního obchodu (závěrkového listu) příslušnému provozovateli distribuční soustavy.

Komunikace a doručování

1. Korespondence, oznámení či jiné sdělení učiněné mezi smluvními stranami na základě uzavřeného burzovního obchodu (závěrkového listu) musí mít písemnou podobu a musí být v českém jazyce (dále „písemnost“).
2. Písemnosti se považují za doručené:
 - a) osobním doručením a předáním kontaktní osobě smluvní strany, která je adresátem,
 - b) pátým kalendářním dnem ode dne odeslání doporučeného dopisu na kontaktní adresu smluvní strany, která je adresátem, nebo dřívějším dnem doručení,
 - c) zpětným potvrzením faxové nebo elektronické zprávy, která byla odeslána na kontaktní faxové číslo nebo e-mailovou adresu smluvní strany, která je adresátem.
3. Smluvní strany jsou povinny oznámit druhé smluvní straně jakékoliv změny v kontaktních údajích pro doručování písemností. Za doručené budou považovány i písemnosti, které se vrátí odesílající smluvní straně jako nedoručené v důsledku neoznámení nových kontaktních údajů stranou, která je adresátem.

Kontaktní údaje:

Dodavatel: 

Odběratel: Mgr. Bc. Daniel Kaiser, 

Mlčenlivost

1. Dodavatel a odběratel se zavazují, že neposkytnou závěrkový list jako celek ani jeho část (která není veřejně známa) a neveřejné informace z něho plynoucí třetí osobě bez předchozího písemného souhlasu druhé smluvní strany, kromě případů, kdy jim zveřejnění nebo poskytnutí třetí osobě určuje příslušný právní předpis.
2. Dodavatel a odběratel se zavazují přijmout technická a organizační vnitřní opatření k ochraně neveřejných informací, zejména důvěrných informací a osobních údajů.

Předcházení škodám

1. Dodavatel a odběratel se zavazují navzájem se informovat o všech skutečnostech, kterých jsou si vědomi, a které by mohly vést ke škodám a usilovat o odvrácení hrozících škod.
2. Dodavatel a odběratel se zproští povinnosti k náhradě škody za podmínek dle ust. § 2913 zákona č. 89/2012 Sb., občanský zákoník v platném znění, nebo za podmínek vyplývajících ze zákona č. 458/2000 Sb., o podmínkách podnikání a o výkonu státní správy v energetických odvětvích v platném znění.

Ostatní ujednání

1. Závěrkový list je Smlouvou o sdružených službách dodávky zemního plynu mezi držitelem licence na obchod s plynem (dodavatelem) a zákazníkem (odběratelem), uzavřenou podle zákona č. 89/2012 Sb., občanský zákoník v platném znění, zákona č. 458/2000 Sb., o podmínkách podnikání a o výkonu státní správy v energetických odvětvích v platném znění (Energetický zákon) a příslušných souvisejících právních předpisů.
2. Dodavatel a odběratel jsou povinni postupovat při plnění podmínek burzovního obchodu (závěrkového listu) v souladu s podmínkami příslušného burzovního obchodu (závěrkového listu), platným Řádem provozovatele přepravní soustavy, platným Řádem provozovatele distribuční soustavy, příslušnými právními předpisy a technickými normami.
3. Odběratel je oprávněn ukončit odběr plynu v odběrném místě v případě, kdy dodavateli doloží, že ukončuje odběr plynu z důvodu změny převodu vlastnických práv k odběrnému místu nebo z důvodu fyzické likvidace odběrného místa (živelní pohroma, demolice). Odběratel se zavazuje před ukončením odběru plynu provést ohlášení odběru plynu a sjednat termín odpojení měřicího zařízení. Odběratel má povinnost při ukončení odběru plynu umožnit příslušnému provozovateli distribuční soustavy provést konečný odečet, popř. odebrat měřicí zařízení. Pokud odběratel neumožní dodavateli nebo provozovateli distribuční soustavy nebo jím pověřené osobě provést konečný odečet nebo odpojit měřicí zařízení, odpovídá za celý odběr až do té doby, kdy dodavatel, nebo provozovatel distribuční soustavy nebo jím pověřená osoba bude moci tak učinit.
4. Dodavatel a odběratel jsou se souhlasem burzy oprávněni ukončit plnění burzovního obchodu (závěrkového listu) rovněž vzájemnou písemnou dohodou.
5. Uzavřením burzovního obchodu (závěrkového listu) se ke dni zahájení sjednané dodávky plynu do odběrného místa ruší všechny smluvní vztahy související s dodávkou plynu do tohoto odběrného místa, které byly uzavřeny mezi dodavatelem a odběratelem nebo jejich právními předchůdci před uzavřením burzovního obchodu.
6. Pokud by se jakékoliv ustanovení závěrkového listu dostalo do rozporu s platným právním řádem České republiky či mezinárodní smlouvou, kterou je Česká republika vázána, bude takovéto ustanovení automaticky považováno za neplatné a bude postupováno dle aktuální právní úpravy. Tato skutečnost nemá vliv na platnost a účinnost ostatních ustanovení závěrkového listu.
7. Dodavatel a odběratel jsou povinni vynaložit veškeré úsilí k tomu, aby byly případné spory vyplývající z burzovního obchodu (závěrkového listu) urovnány smírnou cestou, k tomuto vyvinou vzájemnou součinnost.

Rozhodčí doložka:

Veškeré spory vznikající z burzovního obchodu (závěrkového listu) a v souvislosti s ním, které se nepodaří odstranit jednáním mezi stranami, budou s konečnou platností rozhodnuty Mezinárodním rozhodčím soudem v Praze při Českomoravské komoditní burze Kladno, který je stálým rozhodčím soudem podle ustanovení § 13 zákona č. 216/1994 Sb. o rozhodčím řízení a o výkonu rozhodčích nálezů, podle jeho Řádu, a to jedním nebo třemi rozhodci ustanovenými v souladu s uvedeným Řádem.

V Kladně dne 9. 7. 2024



za dodavatele

odběratele



za ČMKB

**ČESKOMORAVSKÁ
KOMODITNÍ BURZA Kladno**
nám. Sítňá 3127
272 01 Kladno ②

Příloha č. 1 závěrkového listu

Soupis odběrných míst

Poř.	Adresa odběrného místa	EIC	Typ měř.	Denní rez. kapacita pro roční období [m ³ /den]	Denní rez. kapacita pro měsíční období [m ³ /den]	Adresa pro zaslání faktur	Odběr leden [MWh]	Odběr únor [MWh]	Odběr březen [MWh]	Odběr duben [MWh]	Odběr květen [MWh]	Odběr červen [MWh]	Odběr červenec [MWh]	Odběr srpen [MWh]	Odběr září [MWh]	Odběr říjen [MWh]	Odběr listopad [MWh]	Odběr prosinec [MWh]
1	Jižní IV 1750/10, 141 00 Praha 4, Záběhlice	27ZG100Z0001257H	C	575	nesjednává se	Jižní IV 1750/10, 141 00 Praha - Záběhlice	58,06	39,01	49,02	51,75	33,52	18,73	10,43	12,26	16,73	37,92	80,87	69,27

Závěrkový list č. PL-20240709-3987-6

(pro burzovní obchody s plynem v rámci sdružených služeb dodávky plynu)

Číslo aukce: 3987

Datum konání burzovního shromáždění: 9. července 2024

Dodavatel (prodávající):

Pražská plynárenská, a. s.

Zapsán v:

OR vedeném Městským soudem v Praze, oddíl B, vložka 2337

Sídlo:

Národní 37, 110 00 Praha 1 - Nové Město

IČO: 60193492

DIČ: CZ60193492

Bankovní spojení:



Zastoupen:

Jméno a příjmení makléře:



Evidenční číslo makléře:

41039

Odběratel (kupující):

Základní škola, Praha 4, Křesomyslova 2

Zapsán v:

Registru ekonomických subjektů, ČSÚ

Sídlo:

Křesomyslova 724/2, 140 00 Praha - Nusle

IČO: 61386201

DIČ: x

Bankovní spojení:



Zastoupen:

Jméno a příjmení makléře:

Evidenční číslo makléře:

41042

Popis produktu:

Dodávka zemního plynu v rámci sdružených služeb dodávky zemního plynu pro odběr nad 630 MWh (plyn – velkoodběr)

Počet odběrných míst:

1

Technické parametry dodávky:

viz Příloha závěrkového listu č. 1

Termín dodávky:

1. 1. 2025 – 31. 12. 2027

Celkové množství dodávky:

1 938 MWh

Rozdělení ročního množství dodávky 646 MWh na jednotlivé kalendářní měsíce roku 2025:

leden	119	červenec	0
únor	111	srpen	1
březen	97	září	5
duben	76	říjen	31
květen	33	listopad	70
červen	17	prosinec	86

Rozdělení ročního množství dodávky 646 MWh na jednotlivé kalendářní měsíce roku 2026:

leden	119	červenec	0
únor	111	srpen	1
březen	97	září	5



duben	76	říjen	31
květen	33	listopad	70
červen	17	prosinec	86

Rozdělení ročního množství dodávky 646 MWh na jednotlivé kalendářní měsíce roku 2027:

leden	119	červenec	0
únor	111	srpen	1
březen	97	září	5
duben	76	říjen	31
květen	33	listopad	70
červen	17	prosinec	86

Vyhodnocení tolerance odběru: bez omezení

Toleranční pásmo: -- % nad množství uvedené v závěrkovém listu
-- % pod množství uvedené v závěrkovém listu

Jednotková kupní cena (bez DPH) 1 024 CZK/MWh

Kapacitní složka ceny (cena za přepravu a strukturování) 0 CZK/odb. místo/měsíc
0 CZK/tis. m³

Zúčtovací podmínky

Zúčtovací období: měsíc

Splatnost zúčtovací faktury: 30 dní

Zálohy v průběhu zúčtovacího období: bez záloh

Způsob sjednávání odběrových diagramů: nesjednává se

Ostatní podmínky:

Není-li níže uvedeno jinak, bude dodavatel odběrateli účtovat dodávku samostatnou fakturou v listinné (papírové) podobě za každé odběrné místo zvlášť.

Odběratel je oprávněn uplatnit u dodavatele požadavek na změnu výše Denní rezervované kapacity (DRK) v rámci energetických předpisů.

Odběratel je oprávněn uplatnit u dodavatele požadavek na zajištění Měsíční rezervované kapacity na příslušný kalendářní měsíc v rámci příslušných energetických předpisů.

Dodavatel je povinen jmenovat pro zajištění obchodního styku s odběratelem konkrétní kontaktní osobu, která bude odběrateli operativně k dispozici pro řešení případných problémů při dodávce komodity, řešení reklamací souvisejících s fakturací, včasné zpracování požadavků na změny parametrů odběrných míst, apod.

Odběratel je oprávněn požadovat po dodavateli zahájení dodávky plynu i do odběrného místa, které po uzavření burzovního obchodu (závěrkového listu) zřídí nově. V takovém případě je dodavatel povinen zahájit

dodávku plynu za cenu a za podmínek uzavřeného burzovního obchodu. Dodavatel je oprávněn odmítnout zahájení dodávky pouze v případě, že roční množství dodávky plynu do nově zřízeného odběrného místa (odběrných míst) překročí 10 % celkového ročního množství dodávky, sjednaného pro odběratele burzovním obchodem (závěrkovým listem).

Dodavatel je povinen do 28.2. po skončení každého kalendářního roku poskytnout data o odběrech a fakturaci na všech odběrných místech v elektronické podobě ve formátu XLS centrálnímu odběrateli, Městská část Praha 4, Antala Staška 2059/80b, 140 00 Praha - Krč, IČ 00063584 na e-mailovou adresu paní

Dodací podmínky

1. Dodavatel je povinen dodávat sjednané množství plynu do odběrného místa odběratele v rozsahu a za podmínek uzavřeného burzovního obchodu (závěrkového listu) v kvalitě podle Řádu provozovatele přepravní soustavy, ke které je odběrné místo připojeno, pokud tomu nebrání okolnosti vyvolané provozovatelem přepravní nebo distribuční soustavy nebo okolnosti stanovené příslušnými právními předpisy.
2. Dodávka plynu je splněna přechodem plynu z příslušné distribuční soustavy přes měřicí zařízení do odběrného místa odběratele.
3. Dodavatel je povinen zajistit na vlastní jméno a na vlastní účet pro odběrné místo odběratele přepravu plynu, uskladnění plynu, distribuci plynu a ostatní související služby.
4. Dodavatel je povinen ve smyslu příslušného platného právního předpisu převzít závazek odběratele odebrat plyn z plynárenské soustavy a nést plnou zodpovědnost za odchylku odběratele vztahující se k odběrnému místu odběratele. Z důvodu přenesení odpovědnosti za odchylku na dodavatele není odběratel oprávněn mít pro dodávku plynu do odběrného místa dle burzovního obchodu (závěrkového listu) jiného nebo více jiných dodavatelů. Odběratel se zavazuje ukončit smlouvu s předcházejícím dodavatelem, pokud k tomu nezplnomocní dodavatele, který mu bude dodávat plyn na základě burzovního obchodu (závěrkového listu).
5. Dodávka plynu se považuje za zahájenou první plynárenský den burzovním obchodem sjednaného období dodávky plynu a za ukončenou poslední plynárenský den burzovním obchodem sjednaného období dodávky plynu. Odběratel je povinen nahlásit dodavateli stav měřicího zařízení v odběrném místě k prvnímu kalendářnímu dni zahájení burzovním obchodem sjednané dodávky plynu, a to nejpozději jeden kalendářní den po tomto datu. V případě, že tak neučiní, bude počáteční stav měřicího zařízení stanoven provozovatelem distribuční soustavy v souladu s Řádem provozovatele distribuční soustavy. Odběratel se tímto vzdává nároku na reklamaci takového stavu měřicího zařízení a takto stanovený stav měřicího zařízení plně respektuje.
6. Odběratel je povinen v případě neočekávané události, která má vliv na jeho odběr plynu (havárie odběrného plynového zařízení nebo výrobního zařízení), oznámit tuto událost bez zbytečného odkladu dodavateli. V případě plánované události, která má vliv na jeho odběr plynu (plánovaná oprava odběrného plynového nebo výrobního zařízení, celozávodní dovolená), je odběratel povinen oznámit tuto skutečnost dodavateli nejpozději 10 kalendářních dnů před jejím počátkem.
7. Sjednaná dodávka plynu může být omezena, pokud bude provozovatelem přepravní soustavy vyhlášen stav nouze podle příslušných platných právních předpisů. Odběratel je povinen sledovat informace o vyhlášení omezujících regulačních opatření v případě hrozícího nebo stávajícího stavu nouze v plynárenství. Dodavatel i odběratel jsou povinni v případě hrozícího nebo stávajícího stavu nouze v plynárenství postupovat podle příslušného platného právního předpisu.
8. Dodavatelem dodané a odběratelem odebrané množství plynu bude v odběrném místě měřeno měřicím zařízením ve vlastnictví příslušného provozovatele distribuční soustavy, který zodpovídá za správnost naměřených údajů. O druhu, velikosti, umístění a skladbě měřicího zařízení rozhoduje příslušný provozovatel distribuční soustavy. Odběratel je povinen odebírat plyn pouze přes měřidlo, které připojil provozovatel distribuční soustavy. Odběratel je povinen udržovat odběrné zařízení ve stavu, který odpovídá příslušným technickým normám a platným právním předpisům a který umožňuje jeho řádný a spolehlivý provoz.

9. Měření dodávek plynu včetně vyhodnocování, předávání výsledků měření a dalších nezbytných informací pro vyúčtování dodávky plynu je zajišťováno příslušným provozovatelem distribuční soustavy. Naměřený objem plynu bude v souladu s platnými právními předpisy přepočítáván na vztažené podmínky a energii vyjádřenou v MWh, resp. kWh.
10. Odběratel se zavazuje umožnit přístup k měřicímu zařízení na odběrném místě pro potřebu kontroly správnosti měřených údajů, provedení odečtů nebo kontroly, opravy, údržby, výměny nebo odebrání měřidla, a to rovněž při ukončení odběru nebo přerušení dodávky plynu. Odběratel je povinen zdržet se jakýchkoliv zásahů do měřidla a jeho připojení včetně plomb, a zabezpečit měřidlo tak, aby nemohlo dojít k jeho poškození, odcizení nebo porušení plomb. Odběratel je dále povinen bez zbytečného odkladu oznámit dodavateli poškození měřicího zařízení nebo jeho plomby, případně jinou událost, která má vliv na řádnou funkci měřicího zařízení.

Platební podmínky

- Odběratel je povinen zaplatit dodavateli za dodávku plynu cenu, která je tvořena:
 - cenou za dodávku komodity plyn, která je stanovena burzovním obchodem (závěrkovým listem),
 - pevnou kapacitní složkou ceny
 - cenou za přepravu plynu, uskladnění plynu, distribuci plynu a související služby stanovenou v souladu se všeobecně závaznými právními předpisy, zejména cenovými rozhodnutími příslušných správních a regulačních orgánů.
- Dodávky plynu se v průběhu zúčtovacího období vyúčtovávají fakturami, které musí mít náležitosti daňových dokladů podle příslušných právních předpisů.
- K účtované ceně dodávky plynu se připočítává daň z plynu, daň z přidané hodnoty, poplatky a jiné nepřímé daně stanovené v souladu s příslušnými právními předpisy. Odběratel je povinen předložit dodavateli doklady, na základě kterých uplatňuje osvobození od příslušné daně. Zároveň je odběratel povinen v případě změny, zániku či zrušení příslušného dokladu, na základě kterého uplatňuje osvobození dle předchozí věty, tuto skutečnost dodavateli oznámit, a to bez zbytečného odkladu, nejdéle však do druhého pracovního dne ode dne změny, zániku nebo zrušení tohoto dokladu, na základě kterého uplatňuje osvobození. Odběratel je odpovědný za škodu, která vznikne dodavateli porušením povinnosti zákazníka uvedené v předchozí větě.
- V průběhu zúčtovacího období hradí odběratel dodavateli za dodávky plynu pravidelné zálohy, pokud není burzovním obchodem sjednáno jinak. Jejich výše je určena podle celkové předpokládané platby odběratele za příslušné fakturační období včetně daně z přidané hodnoty. Dodavatel je povinen po uzavření burzovního obchodu (závěrkového listu) vystavit odběrateli v souladu s podmínkami uzavřeného burzovního obchodu (závěrkového listu) platební kalendář s uvedením počtu, výše a splatnosti záloh.
- Zálohy zaplacené odběratelem na příslušné zúčtovací období budou dodavatelem vypořádány ve faktuře za zúčtovací období. Rozdíl ve faktuře mezi vyúčtovanou částkou a zaplacenými zálohami, který je nedoplatkem odběratele, je odběratel povinen zaplatit dodavateli v termínu splatnosti faktury. Rozdíl ve faktuře mezi vyúčtovanou částkou a zaplacenými zálohami, který je přeplatkem odběratele, dodavatel vrátí odběrateli v termínu splatnosti faktury na bankovní účet odběratele uvedený v závěrkovém listu s použitím variabilního symbolu uvedeného na faktuře. Pokud není burzovním obchodem sjednáno jinak, je dodavatel oprávněn přeplatky a nedoplatky odběratele převádět do dalšího zúčtovacího období, dále je oprávněn započítat přeplatek odběratele na úhradu záloh v dalším zúčtovacím období, přičemž převod a započtení těchto částek je povinen vždy oznámit odběrateli.
- Odběratel je povinen provádět všechny platby bezhotovostně v tuzemské měně, pokud není burzovním obchodem (závěrkovým listem) sjednána jiná měna, na bankovní účet dodavatele uvedený na příslušné faktuře s použitím variabilního symbolu uvedeného na faktuře. Pokud odběratel poukáže platbu s nesprávným variabilním symbolem, nebo ji poukáže na jiný bankovní účet dodavatele, než je uvedeno na faktuře, je dodavatel oprávněn platbu vrátit odběrateli jako neidentifikovatelnou a účtovat úrok z prodlení za opožděné placení od data splatnosti faktury až do obdržení správně poukázané platby.
- Zaplacením plateb se rozumí připsání příslušné částky na bankovní účet dodavatele. Případně-li den splatnosti faktury nebo zálohy na den pracovního volna nebo klidu, je dnem splatnosti nejbližší následující pracovní den.

8. V případě prodlení odběratele s úhradou jakékoliv částky vyplývající z uzavřeného burzovního obchodu (závěrkového listu), je odběratel povinen uhradit dodavateli úrok z prodlení ve výši 0,05 % z dlužné částky za každý den prodlení.
9. V případě, že je odběratel v prodlení s úhradou jakékoliv částky vyplývající z uzavřeného burzovního obchodu, má dodavatel právo zaslat odběrateli písemné výzvy či upomínky k placení. Odběratel je v takovém případě povinen uhradit dodavateli náklady spojené se zasláním písemné výzvy či upomínky k placení.
10. V případě prodlení dodavatele s úhradou jakékoliv částky vyplývající z uzavřeného burzovního obchodu (závěrkového listu), je dodavatel povinen uhradit odběrateli úrok z prodlení ve výši 0,05 % z dlužné částky za každý den prodlení.

Reklamacce

1. Zjistí-li odběratel chyby nebo omyly při vyúčtování dodávky plynu dle uzavřeného burzovního obchodu (závěrkového listu), má právo příslušné vyúčtování (fakturu) u dodavatele reklamovat, a to nejpozději do 30 kalendářních dnů od doručení faktury, v níž se reklamované skutečnosti vyskytly. Reklamacce musí mít písemnou formu a její uplatnění nemá odkladný účinek na splatnost faktury, vyjma zcela zjevné chyby, nedohodne-li se odběratel a dodavatel jinak.
2. Dodavatel je povinen reklamaci přezkoumat a výsledek přezkoumání je povinen oznámit odběrateli ve lhůtě do 30 kalendářních dnů od doručení reklamacce.

Omezení a přerušení dodávky

1. Dodavatel je oprávněn přerušit nebo omezit v nezbytném rozsahu dodávku plynu dle burzovního obchodu (závěrkového listu) v odběrném místě v případech neoprávněného odběru, který je definován příslušnými platnými právními předpisy.
2. Přerušení nebo omezení dodávky plynu z důvodu neoprávněného odběru bude provedeno provozovatelem distribuční soustavy na žádost dodavatele bezprostředně po zjištění neoprávněného odběru a bude provedeno na náklady odběratele.
3. Přerušením nebo omezením dodávky plynu v případech neoprávněného odběru nevzniká odběrateli právo na náhradu škody a ušlého zisku na dodavateli a na provozovateli distribuční soustavy.
4. Odběratel je povinen uhradit dodavateli náklady spojené s přerušením, obnovením nebo ukončením dodávky plynu z důvodu neoprávněného odběru. Při neoprávněném odběru je zákazník povinen uhradit skutečně vzniklou škodu, nelze-li vzniklou škodu prokazatelně stanovit, je náhrada škody vypočtena podle Řádu provozovatele distribuční soustavy.

Odstoupení od burzovního obchodu (závěrkového listu)

1. Dodavatel je oprávněn odstoupit od burzovního obchodu (závěrkového listu) v případě:
 - a) podstatného porušení povinností – podmínek burzovního obchodu (závěrkového listu) odběratelem,
 - b) neoprávněného odběru, který je definován příslušnými platnými právními předpisy,
 - c) je-li odběratel v úpadku nebo je mu povoleno vyrovnání.
2. Za podstatné porušení povinností – podmínek burzovního obchodu (závěrkového listu) odběratelem se považuje zejména:
 - a) je-li odběratel i přes doručení výzvy nebo upomínky k placení opakovaně v prodlení se zaplacením peněžitého závazku vyplývajícího ze závěrkového listu,
 - b) zjistí-li dodavatel nebo příslušný provozovatel distribuční soustavy neoprávněnou manipulaci s měřicím zařízením,
 - c) neumožní-li odběratel přístup k měřicímu zařízení ani po opakované písemné výzvě dodavatele nebo příslušného provozovatele distribuční soustavy,
 - d) poruší-li odběratel podstatné povinnosti – podmínky zvláště specifikované burzovním obchodem (závěrkovým listem).
3. Odběratel je oprávněn odstoupit od burzovního obchodu (závěrkového listu) v případě:

- a) podstatného porušení povinností – podmínek burzovního obchodu (závěrkového listu) dodavatelem,
b) je-li dodavatel v úpadku nebo je mu povoleno vyrovnání.
4. Za podstatné porušení povinností – podmínek burzovního obchodu (závěrkového listu) dodavatelem se považuje zejména:
- a) bezdůvodné přerušování, omezení nebo ukončení dodávky plynu dodavatelem,
 - b) bezdůvodné nezajištění dopravy plynu a souvisejících služeb ze strany dodavatele,
 - c) je-li dodavatel i přes doručení výzvy nebo upomínky k placení opakovaně v prodlení se zaplacením peněžitého závazku vyplývajícího ze závěrkového listu,
 - d) poruší-li dodavatel podstatně povinnosti – podmínky zvláště specifikované burzovním obchodem (závěrkovým listem).
5. Odstoupení od burzovního obchodu (závěrkového listu) musí být provedeno písemně a je účinné dnem doručení písemného oznámení o odstoupení druhé smluvní straně, nebo pozdějším dnem, který je v oznámení o odstoupení odstupující smluvní stranou stanoven. Odstupující smluvní strana je povinna oznámit odstoupení od burzovního obchodu (závěrkového listu) příslušnému provozovateli distribuční soustavy.

Komunikace a doručování

1. Korespondence, oznámení či jiné sdělení učiněné mezi smluvními stranami na základě uzavřeného burzovního obchodu (závěrkového listu) musí mít písemnou podobu a musí být v českém jazyce (dále „písemnost“).
2. Písemnosti se považují za doručené:
 - a) osobním doručením a předáním kontaktní osobě smluvní strany, která je adresátem,
 - b) pátým kalendářním dnem ode dne odeslání doporučeného dopisu na kontaktní adresu smluvní strany, která je adresátem, nebo dřívějším dnem doručení,
 - c) zpětným potvrzením faxové nebo elektronické zprávy, která byla odeslána na kontaktní faxové číslo nebo e-mailovou adresu smluvní strany, která je adresátem.
3. Smluvní strany jsou povinny oznámit druhé smluvní straně jakékoliv změny v kontaktních údajích pro doručování písemností. Za doručené budou považovány i písemnosti, které se vrátí odesílající smluvní straně jako nedoručené v důsledku neoznámení nových kontaktních údajů stranou, která je adresátem.

Kontaktní údaje:

Dodavatel



Odběratel: Mgr. Tomáš Najbrt,



Mlčenlivost

1. Dodavatel a odběratel se zavazují, že neposkytnou závěrkový list jako celek ani jeho část (která není veřejně známa) a neveřejné informace z něho plynoucí třetí osobě bez předchozího písemného souhlasu druhé smluvní strany, kromě případů, kdy jim zveřejnění nebo poskytnutí třetí osobě určuje příslušný právní předpis.
2. Dodavatel a odběratel se zavazují přijmout technická a organizační vnitřní opatření k ochraně neveřejných informací, zejména důvěrných informací a osobních údajů.

Předcházení škodám

1. Dodavatel a odběratel se zavazují navzájem se informovat o všech skutečnostech, kterých jsou si vědomi, a které by mohly vést ke škodám a usilovat o odvrácení hrozících škod.
2. Dodavatel a odběratel se zproští povinnosti k náhradě škody za podmínek dle ust. § 2913 zákona č. 89/2012 Sb., občanský zákoník v platném znění, nebo za podmínek vyplývajících ze zákona č. 458/2000 Sb., o podmínkách podnikání a o výkonu státní správy v energetických odvětvích v platném znění.

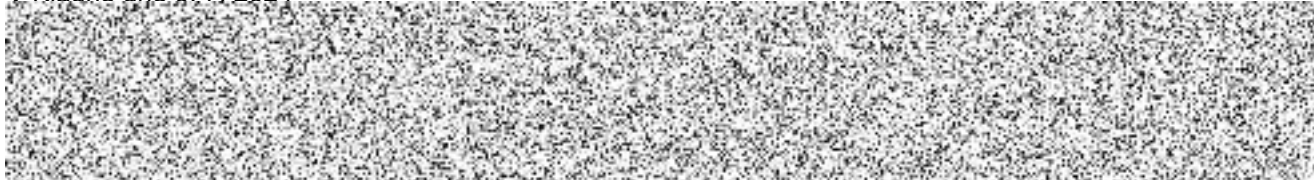
Ostatní ujednání

1. Závěrkový list je Smlouvou o sdružených službách dodávky zemního plynu mezi držitelem licence na obchod s plynem (dodavatelem) a zákazníkem (odběratelem), uzavřenou podle zákona č. 89/2012 Sb., občanský zákoník v platném znění, zákona č. 458/2000 Sb., o podmínkách podnikání a o výkonu státní správy v energetických odvětvích v platném znění (Energetický zákon) a příslušných souvisejících právních předpisů.
2. Dodavatel a odběratel jsou povinni postupovat při plnění podmínek burzovního obchodu (závěrkového listu) v souladu s podmínkami příslušného burzovního obchodu (závěrkového listu), platným Řádem provozovatele přepravní soustavy, platným Řádem provozovatele distribuční soustavy, příslušnými právními předpisy a technickými normami.
3. Odběratel je oprávněn ukončit odběr plynu v odběrném místě v případě, kdy dodavateli doloží, že ukončuje odběr plynu z důvodu změny převodu vlastnických práv k odběrnému místu nebo z důvodu fyzické likvidace odběrného místa (živelní pohroma, demolice). Odběratel se zavazuje před ukončením odběru plynu provést ohlášení odběru plynu a sjednat termín odpojení měřicího zařízení. Odběratel má povinnost při ukončení odběru plynu umožnit příslušnému provozovateli distribuční soustavy provést konečný odečet, popř. odebrat měřicí zařízení. Pokud odběratel neumožní dodavateli nebo provozovateli distribuční soustavy nebo jím pověřené osobě provést konečný odečet nebo odpojit měřicí zařízení, odpovídá za celý odběr až do té doby, kdy dodavatel, nebo provozovatel distribuční soustavy nebo jím pověřená osoba bude moci tak učinit.
4. Dodavatel a odběratel jsou se souhlasem burzy oprávněni ukončit plnění burzovního obchodu (závěrkového listu) rovněž vzájemnou písemnou dohodou.
5. Uzavřením burzovního obchodu (závěrkového listu) se ke dni zahájení sjednané dodávky plynu do odběrného místa ruší všechny smluvní vztahy související s dodávkou plynu do tohoto odběrného místa, které byly uzavřeny mezi dodavatelem a odběratelem nebo jejich právními předchůdci před uzavřením burzovního obchodu.
6. Pokud by se jakékoliv ustanovení závěrkového listu dostalo do rozporu s platným právním řádem České republiky či mezinárodní smlouvou, kterou je Česká republika vázána, bude takovéto ustanovení automaticky považováno za neplatné a bude postupováno dle aktuální právní úpravy. Tato skutečnost nemá vliv na platnost a účinnost ostatních ustanovení závěrkového listu.
7. Dodavatel a odběratel jsou povinni vynaložit veškeré úsilí k tomu, aby byly případné spory vyplývající z burzovního obchodu (závěrkového listu) urovnány smírnou cestou, k tomuto vyvinou vzájemnou součinnost.

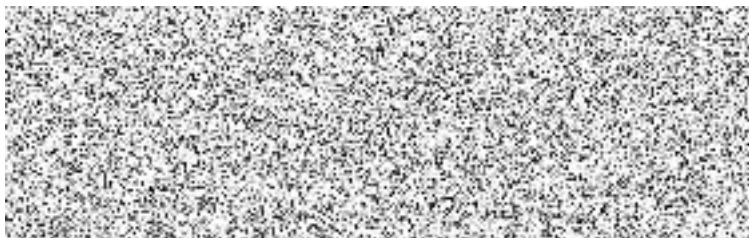
Rozhodčí doložka:

Veškeré spory vznikající z burzovního obchodu (závěrkového listu) a v souvislosti s ním, které se nepodaří odstranit jednáním mezi stranami, budou s konečnou platností rozhodnuty Mezinárodním rozhodčím soudem v Praze při Českomoravské komoditní burze Kladno, který je stálým rozhodčím soudem podle ustanovení § 13 zákona č. 216/1994 Sb. o rozhodčím řízení a o výkonu rozhodčích nálezů, podle jeho Řádu, a to jedním nebo třemi rozhodci ustanovenými v souladu s uvedeným Řádem.

V Kladně dne 9. 7. 2024



za dodavatele



běratele

za ČMKB

 **ČESKOMORAVSKÁ
KOMODITNÍ BURZA Kladno**
nám. Sítňá 3127
272 01 Kladno ②

Příloha č. 1 závěrkového listu

Soupis odběrných míst

Poř.	Adresa odběrného místa	EIC	Typ měř.	Denní rez. kapacita pro roční období [m ³ /den]	Denní rez. kapacita pro měsíční období [m ³ /den]	Adresa pro zaslání faktur	Odběr leden [MWh]	Odběr únor [MWh]	Odběr březen [MWh]	Odběr duben [MWh]	Odběr květen [MWh]	Odběr červen [MWh]	Odběr červenec [MWh]	Odběr srpen [MWh]	Odběr září [MWh]	Odběr říjen [MWh]	Odběr listopad [MWh]	Odběr prosinec [MWh]
1	Křesomyslova 724/2, 140 00 Praha 4, Nusle	27ZG100Z0001669V	C	687	nesjednává se	Křesomyslova 724/2, 140 00 Praha - Nusle	118,89	111,04	97,15	76,30	32,70	16,97	0,00	0,58	5,37	30,56	70,41	85,71